



VÝROČNÍ ZPRÁVA 2018



Obsah



<u>5</u>	<u>Úvodní slovo jednatele</u>
<u>7</u>	<u>Základní údaje</u>
<u>9</u>	<u>Zpráva o podnikatelské činnosti za rok 2018 a předpokládaný vývoj v roce 2019</u>
<u>16</u>	<u>Zpráva o vztazích mezi propojenými osobami</u>
<u>19</u>	<u>Prohlášení statutárního orgánu účetní jednotky</u>
<u>20</u>	<u>Finanční část</u>
<u>20</u>	<u>Rozvaha k 31. 12. 2018</u>
<u>22</u>	<u>Výkaz zisku a ztrát k 31. 12. 2018</u>

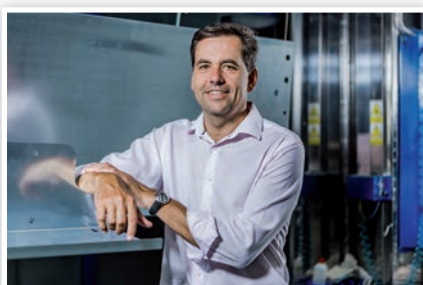
Úvodní slovo jednatele



Nejvýznamnější investice:

- rekonstrukce příjezdové komunikace
- nové šatny a údržba
- stroj Trumpf TruLaser 3060

Úvodní slovo jednatele



Vážení,

enormní poptávka firem po pracovní síle, dramaticky nízká nezaměstnanost, chybějící pracovníci, odmítání zakázek z kapacitních důvodů a tlak na zvyšování mezd. Toto byla hlavní témata roku 2018 v celé České republice. Záleželo na každé jednotlivé firmě, jak se dokázala s těmito skutečnostmi vypořádat a jak velký dopad měly na její ekonomické výsledky. Z tohoto pohledu nebyla společnost EFAFLEX-CZ výjimkou a taktéž musela vynaložit značnou

dávku úsilí k dosažení co nejlepšího hospodářského výsledku. A podařilo se. Rostoucí trend z minulých let byl zachován a EFAFLEX-CZ svými hospodářskými výsledky dosáhl svého dosavadního maxima. Za tímto úspěchem stojí úsilí, odpovědnost a spolupráce všech pracovníků nejen v rámci českého závodu, ale celé skupiny EFAFLEX.

V uplynulém roce se nám podařilo obhájit své pozice na trhu rychloběžných průmyslových vrat v rámci České republiky, získat desítky nových zákazníků a zintenzivnit servisní služby. Aktivně jsme pracovali na zvyšování povědomí o značce EFAFLEX a jejích výrobcích. Rozšířili jsme produktové portfolio o nový typ speciálních vrat pro robotická pracoviště a automatizované linky.

Coby hlavní výrobní závod celé skupiny EFAFLEX jsme úspěšně plnili dodávky z pohledu množství, kvality i dodacích termínů. Naše hlavní investiční činnost byla zaměřena na modernizaci strojového parku a rozvoj výrobního areálu. V rámci modernizace byla provedena výměna již druhého laserového pálicího stroje za nový model s technologií FIBER. Aktuálně tedy firma disponuje dvěma novými stroji s technologií FIBER a jedním s technologií CO2. V oblasti rozvoje výrobního areálu došlo počátkem roku k rozšíření a rekonstrukci příjezdové komunikace a k výstavbě parkoviště pro nákladní automobily, včetně sociálního zázemí pro řidiče. Následně byla vystavěna budova údržby a nová budova šaten se sociálním zázemím pro 280 pracovníků. Původní prostory byly uvolněny a jsou určeny pro účely výroby.

Jsme jedním z nejvýznamnějších zaměstnavatelů v našem regionu a cítíme odpovědnost vůči svým pracovníkům a svému okolí. Proto jsme i v minulém roce v rámci sociální odpovědnosti podporovali různé zájmové organizace, ve kterých působí naši zaměstnanci nebo jejich rodinní příslušníci. Zapojili jsme se do projektu Ochrana Fauny ČR ve snaze propojit firemní zájmy se zájmy okolí.

V následujícím roce budeme i nadále intenzivně pracovat na zvyšování kvality našich výrobků a služeb, zvyšování počtu spokojených zákazníků, rozšiřování výrobního areálu, modernizaci strojového parku a zlepšování organizace práce.

Luděk Lhotka, jednatel společnosti

Základní údaje



Sídla společnosti EFAFLEX
Bruckberg, Olší, Ljubljana

Základní údaje

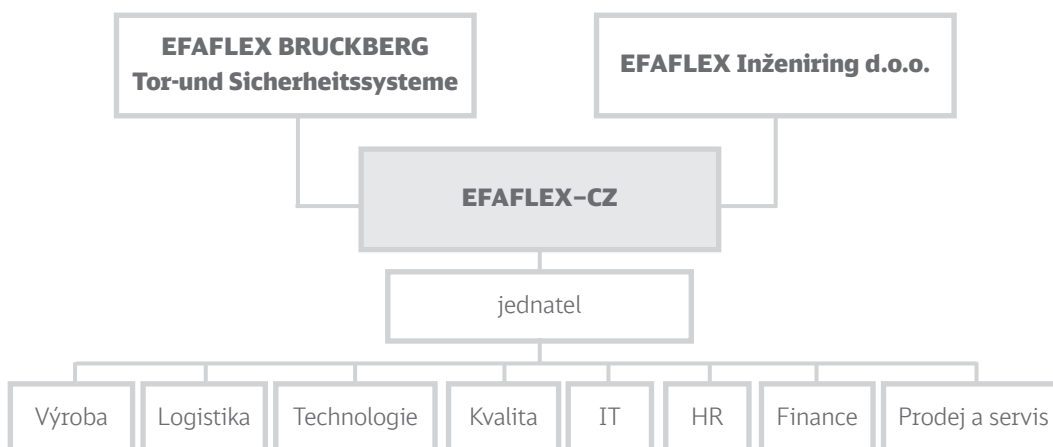
Firma: EFAFLEX-CZ s.r.o.
IČ: 63271371
Založení/Vznik: 14. 7. 1995
Právní forma: společnost s ručením omezeným
Spisová značka: oddíl C, vložka 5334, Krajský soud v Českých Budějovicích
Účetní období: kalendářní rok (1. leden až 31. prosinec)

Předmět podnikání: obráběčství, montáž, opravy, revize a zkoušky elektrických zařízení • obráběčství • zámečnictví, nástrojářství • výroba, obchod a služby neuvedené v přílohách 1 až 3 živnostenského zákona • provádění zahraničního obchodu s vojenským materiálem v rozsahu povolení vydaného podle zákona č. 38/1994 Sb.
Základní kapitál: 2 050 000 Kč

Osoby podílející se na základním kapitálu účetní jednotky:

Název	Sídlo	Podíl v % (sledované / minulé období)
EFAFLEX Inženiring d.o.o.	Ljubljana, Devova 5, Slovinská republika	60 / 60
EFAFLEX Tor-und Sicherheits- - Systeme Gesellschaft mit beschränkter Haftung & Co.KG	Bruckberg, Fliederstrasse 14 Spolková republika Německo	40 / 40

Popis organizační struktury



Zpráva o podnikatelské činnosti



Vrata typu EFA-STT
v autosalonu STRATOS AUTO

ZPRÁVA O PODNIKATELSKÉ ČINNOSTI SPOLEČNOSTI EFAFLEX-CZ S.R.O.
ZA ROK 2018 A PŘEDPOKLÁDANÝ VÝVOJ VE SPOLEČNOSTI V ROCE 2019

Hospodářský vývoj

Udržováním stávajících a získáváním nových zákazníků ve spojení se stabilní úrovní celosvětových prodejů vrat se neustále zvyšuje počet vrat EFAFLEX na trhu. To se pozitivně promítá do zvyšujícího se obrátu prodeje, výroby i servisu. Naproti tomu rostou provozní náklady zejména v oblasti nákupu materiálů a personálních nákladů. Hlavním vlivem na rostoucí personální náklady je extrémně nízká nezaměstnanost a s tím související tlak na zvyšování mezd.

Hlavními projekty roku 2019 jsou:

- nákup nového obráběcího centra pro obrábění dlouhých profilů
- nákup nového ohraňovacího lisu a lisu pro výrobu prosklených lamel
- výstavba nové retenční nádrže na dešťovou vodu s funkcí požární nádrže
- výstavba nové haly pro zámožské balení a skladování materiálu

1999



2008



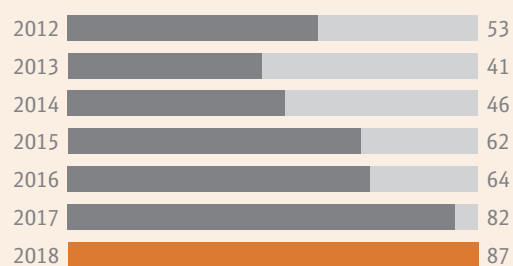
2019



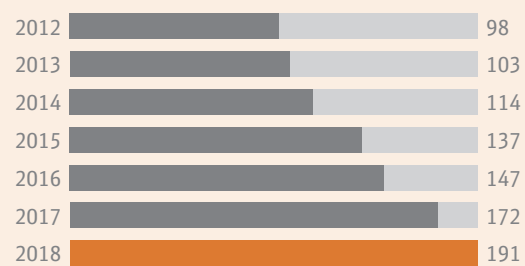
Zpráva o podnikatelské činnosti



Čistý zisk (v mil.Kč)



Personální náklady (v mil.Kč)



Hospodářské výsledky

Rok 2018 navázal na vývoj předchozího roku. Čistý obrat se zvýšil o 1,2 %, výsledek hospodaření před zdaněním činil 107 mil. CZK, což je meziroční nárůst o 5,4 %.

Celková aktiva společnosti vzrostla o 70,8 mil. CZK, z toho dlouhodobý majetek o 17,8 mil. CZK, oběžná aktiva o 53,0 mil. CZK. Zvýšení oběžných aktiv je způsobeno růstem objemu pohledávek

z obchodních vztahů ve vazbě na růst tržeb a zvýšením rezervy finančních prostředků na nákup plánovaných investic.

Cizí zdroje klesly o 15,8 mil. CZK, přičemž dlouhodobé závazky se snížily o 1,5 mil. CZK, krátkodobé závazky o 14,3 mil. CZK. Výrazně se zlepšila běžná likvidita v porovnání s předchozími obdobími díky předčasnému splacení bankovního úvěru.

Vývoj základních ekonomických údajů (v tis.Kč)

	2012	2013	2014	2015	2016	2017	2018
Tržby celkem	734 287	710 964	796 785	1 012 126	1 048 704	1 208 728	1 222 921
HV před zdaněním	65 159	51 303	56 685	77 871	77 816	101 941	107 476
Personální náklady	97 897	103 034	113 966	136 848	147 042	171 935	190 769
Průměrný počet zaměstnanců	184	198	210	249	279	299	315
Průměrná mzda v CZK	33,1	32,4	33,7	34,2	34,7	36,6	38,6
Investice uvedené do provozu	9 386	52 723	16 271	61 333	64 584	44 331	51 095
Bankovní úvěry a půjčky	100 100	83 374	63 213	49 387	36 964	23 049	3 095
Běžná likvidita	3,2	4,2	3,8	3,3	3,1	2,9	4,5

Průměrný počet zaměstnanců

2012	184
2013	198
2014	210
2015	249
2016	279
2017	299
2018	315

Obrat (v mil.Kč)

2012	734
2013	711
2014	797
2015	1012
2016	1049
2017	1209
2018	1223

Zpráva o podnikatelské činnosti



Naši zaměstnanci v akci

Investiční činnost

V roce 2018 byly společností EFAFLEX - CZ předány do provozu investice v hodnotě 51,1 mil. CZK. Z toho stavební investice za 19,7 mil. CZK, stroje a provozní zařízení za 30,8 mil. CZK, nehmotný majetek za 0,6 mil. CZK. Nedokončené investice, které budou ukončeny v příštích obdobích, jsou v hodnotě 0,7 mil. CZK. Všechny akce byly financovány z vlastních zdrojů.

Významné skutečnosti po rozvahovém dni

Po rozvahovém dni nenastaly žádné skutečnosti, mající vliv na hodnotu majetku, finanční či hospodářskou situaci společnosti nebo vztahy ve skupině.

Ochrana životního prostředí

Společnost splnila veškeré povinnosti vyplývající ze zákonů o ochraně životního prostředí. Naše společnost je dlouhodobě součástí systému sdruženého plnění EKO-KOM organizující třídění, recyklaci a využití obalového odpadu. V roce 2018 jsme podpořili projekt Ochrana Fauny ČR ve snaze propojit firemní zájmy se zájmy okolí.

Výroba

Významného zefektivnění výroby bylo dosaženo výměnou druhého ze tří laserových dělicích zařízení typu Trumpf TLF CO2-Laser 5000 za stroj nové generace Trumpf TruLaser 3060 Fiber. V roce

2017 a 2018 byly tedy obměněny dva stroje, které jsou schopné svou kapacitou nahradit původní tři pálicí laserové stroje. Zvýšením kapacity bylo možné optimalizovat výrobní proces na laserových strojích a návazných pracovních krocích. V oblasti pálení plechových dílců máme již dostatečnou kapacitu pro další zvyšování produkce. Zřízením centrální kompresorové stanice a obměnou rozvodů stlačeného vzduchu bylo dosaženo významné optimalizace výroby stlačeného vzduchu. Tímto krokem bylo možné zredukovat počet kompresorů a tlakových nádob v celém areálu. V rámci výroby docházelo i v roce 2018 k neustálému postupnému zvyšování produktivity práce a snižování neproduktivních hodin.

Logistika a nákup

V souvislosti s provozem centrálního expedičního skladu a v souladu s investičním plánem roku 2018 byla rozšířena a zrekonstruována příjezdová komunikace do areálu naší společnosti. Dále bylo vybudováno parkoviště pro nákladní automobily s kapacitou deseti parkovacích míst včetně sociálního zázemí pro řidiče. Tímto bylo dosaženo významného zvýšení bezpečnosti provozu na pozemní komunikaci a zkvalitnění podmínek v rámci expedice výrobků. I v minulém roce jsme v oblasti interní logistiky pracovali na zefektivňování a optimalizaci logistických toků a skladování materiálu. Působnost interní logistiky dnes dosahuje až na samotný začátek výrobního procesu, kdy interní logistika vychystává a připravuje materiály a komponenty pro samotnou výrobu.

Zpráva o podnikatelské činnosti



Spirálová vrata ve vinařství Hana Mádlová, Velké Bílovice

Prodej a servis v ČR

Po mimořádném nárůstu obratu prodeje o 50 % a obratu servisu o 40 % mezi roky 2016 a 2017 bylo hlavním cílem pro rok 2018 dosažení mírného nárůstu vůči výsledku v roce 2017. Díky intenzivní práci, systematickému přístupu a vytrvalosti se nám i v roce 2018 podařilo stanovených cílů dosáhnout. Rychlost, spolehlivost, kvalita a dlouhá životnost našich výrobků ve spojení se špičkovou úrovní našich servisních služeb přináší našim zákazníkům velký užitek. Produkty firmy EFAFLEX dlouhodobě nacházejí hlavní využití na vnějším opláštění budov či ve vnitřních prostorech budov.

Velkou výzvou jsou pro nás nové trendy a expanzivní rozvoj v oblasti robotických pracovišť a automatizovaných linek. Z tohoto důvodu jsme v roce 2018 rozšířili naše produktové portfolio o nová speciální vrata, určená pro tento segment. Unikátnost těchto vrat je v tom, že navijecí hřídel vratového listu je umístěna v dolní části vrat u podlahy. Při otevřených vratech tedy nic nebrání v manipulaci se zavěšeným břemenem. Další výrazné změny jsme dosáhli v oblasti řídicího systému a podpory komunikačního protokolu PROFINET. Naše řídicí systémy vrat jsou kompatibilní se specifikací AIDA, která vzešla z požadavků automobilek a jejímž hlavním cílem je standardizace komunikačního rozhraní.

V dalším období budeme nadále intenzivně pracovat na rozšiřování počtu servisních středisek, zkvalitňování námi poskytovaných služeb a zvyšování počtu spokojených zákazníků.

Řízení kvality

Značka EFAFLEX je spojena s rychlostí, technickou vyspělostí a špičkovou kvalitou svých produktů. Vědomí si této zodpovědnosti intenzivně pracujeme na zvyšování kvality našich výrobků a služeb. Tyto cíle se nám dařilo plnit i v loňském roce, čímž byl v této oblasti potvrzen dlouhodobě pozitivní trend.

V loňském roce jsme byli aktivní nejen v rámci interní kvality, ale významnou měrou jsme zvýšili počet auditů montáží vrat u našich zákazníků. Také v tomto trendu budeme pokračovat v následujícím roce.

Pravidelně vyhodnocujeme a analyzujeme evidované neshody a stanovujeme konkrétní nápravná opatření. I v uplynulém roce jsme úspěšně absolvovali audit kvality od firmy IFT Rosenheim.

Řízení lidských zdrojů

Dramaticky nízká nezaměstnanost, chybějící pracovníci a tlak na zvyšování mezd v rámci celé České republiky v loňském roce měly dopad i na firmu EFAFLEX-CZ ve formě zvýšené fluktuace a nutnosti zvyšování personálních nákladů. I přes složité podmínky na trhu práce se nám díky dlouholeté systematické práci v personální oblasti a velmi dobrému jménu firmy EFAFLEX-CZ v regionu podařilo v uplynulém roce přijmout více než 30 nových kmenových pracovníků. Důvodem nábory bylo zvyšování kapacity a náhrady za odchozí zaměstnance. V dnešní době platí více než kdy jindy, že si každý zaměstnavatel musí vážít loajálních a firmě věrných zaměstnanců. Jsme si toho plně vědomi i my, a proto naše aktivity směřujeme ke spokojenosti našich pracovníků, k umožnění zvyšování jejich osobní kvalifikace a pokrývání jejich osobních potřeb.

Plánovaný vývoj a aktivity v roce 2019

Na základě posílení koruny vůči euru si v plánu jako exportní firma dáváme za cíl udržet úroveň tržeb i zisku na úrovni roku 2018. Plánované výdaje na pořízení hmotného i nehmotného dlouhodobého majetku by měly dosáhnout 97,7 mil. CZK. Z tohoto důvodu bude valné hromadě společníků navrženo použít vytvořený zisk na financování naplánovaných investic a krátkodobých závazků z půjček.

Zpráva o vztazích mezi propojenými osobami (dále jen „Zpráva“)

ÚČETNÍ OBDOBÍ 01.01.2018 - 31.12.2018

Tato zpráva je sestavena dle § 82 zákona č. 90/2012 Sb, o obchodních korporacích ve znění pozdějších předpisů (dále jen „ZOK“), který ukládá povinnost zpracovat písemnou zprávu o vztazích mezi ovládající osobou a osobou ovládanou a mezi ovládanou osobu a osobami ovládanými stejnou osobou (dále jen „propojené osoby“).

OBECNÉ ÚDAJE

(1) Popis účetní jednotky

Obchodní firma: EFAFLEX-CZ s.r.o.
Datum vzniku: 14. července 1995
Sídlo: Opařany, Olší 55, PSČ 391 61
Právní forma: Společnost s ručením omezením
IČ: 632 71 371

Předmět činnosti:
montáž, opravy, revize a zkoušky elekt. zařízení ■ ob-
ráběčství ■ zámečnictví, nástrojařství ■ výroba, ob-
chod a služby neuvedené v přílohách 1 až 3 živ-
nostenského zákona ■ provádění zahraničního ob-
chodu s vojenským materiálem v roz- sahu povolení
vydaného podle zákona č. 38/1994 Sb.

Statutární orgán:
jednatel Ing. Luděk Lhotka,
Vlásenice 51, PSČ 391 31

Základní kapitál účetní jednotky: 2 050 000,-Kč

(2) Propojené osoby / Struktura vztahů



(2.1) Ovládající osoby

EFAFLEX Tor- und Sicherheitssysteme GmbH & Co. KG,

Bruckberg, Fliederstrasse 14, D-84079,
Spolková republika Německo
Komanditní společnost

EFAFALEX Inženiring d.o.o.

Ljubljana, Devova 5, 1000 Slovinsko
Společnost s ručením omezeným. Společnost je k 31. 12. 2018 ze 100% vlastněna společností EFAFLEX Tor- und Sicherheitssysteme GmbH & Co. KG.

(2.2) Ovládané osoby

EFAFLEX-CZ s.r.o.

Olší 55, 391 61 Opařany, Česká republika
Společnost s ručením omezeným. Společnost je k 31. 12. 2018 z 60% vlastněna společností EFAFALEX Inženiring d.o.o. a ze 40% společností EFAFLEX Tor- und Sicherheitssysteme GmbH & Co. KG.

EFAFLEX Torsysteme GmbH

Gewerbestrasse 29, 2500 Baden, Rakousko
Společnost s ručením omezeným. Společnost je k 31. 12. 2018 vlastněna ze 100% společností EFAFLEX Tor- und Sicherheitssysteme GmbH & Co. KG.

EFAFLEX UK Limited

Lye Business Centre, Enterprise, Hayes Lane,
DY98QH Lye West Midlands, Velká Británie
Společnost s ručením omezeným. Společnost je k 31. 12. 2018 vlastněna ze 100% společností EFAFLEX Tor- und Sicherheitssysteme GmbH & Co. KG.

EFAFLEX Polska Brany

Przemysłowe Szybkie Sp.z.o.o.

ul. Krotka 27A, 42-200 Czestochowa, Polsko
Společnost je k 31. 12. 2018 vlastněna ze 100% společností EFAFLEX Tor- und Sicherheitssysteme GmbH & Co. KG.

EFAFLEX Swiss GmbH

Moosmattstr. 36, 8953 Dietikon, Švýcarsko
Společnost s ručením omezeným. Společnost je k 31. 12. 2018 vlastněna ze 100% společností EFAFLEX Tor- und Sicherheitssysteme GmbH & Co. KG.

EFAFLEX B.v.b.a.

Mechelsesteenweg 277, 1800 Vilvoorde, Belgie
Společnost s ručením omezeným. Společnost je k 31. 12. 2018 vlastněna z 100% společností EFAFLEX Tor- und Sicherheitssysteme GmbH & Co. KG.

EFAFLEX Belgium B.v.b.a.

Mechelsesteenweg 277, 1800 Vilvoorde, Belgie
Společnost s ručením omezeným. Společnost je k 31. 12. 2018 vlastněna z 20% společností EFAFLEX Tor- und Sicherheitssysteme GmbH & Co. KG.

EFAFLEX-van der Tol en Keijzer B.V.

Floridadreef 118, 3565 AM Utrecht, Holandsko
Společnost s ručením omezeným. Společnost je k 31. 12. 2018 vlastněna z 10% společností EFAFLEX Tor- und Sicherheitssysteme GmbH & Co. KG.

EFAFLEX Tortechnik GmbH

Siemensstr. 12, 31177 Harsum, Německo
Společnost s ručením omezeným. Společnost je k 31. 12. 2018 vlastněna ze 100% společností EFAFLEX Tor- und Sicherheitssysteme GmbH & Co. KG.

An Fu Men Industrial Door Co., Ltd//

EFAFLEX (Shangai) Industrialdoors Co. Ltd.

Room C051, Building 6, Fanghe Rd. 1088, Minhang District, Shanghai, Čínská lidová republika// Room 820, 8F, No. 366 Kaixuan Road, 200051 Shanghai – Changning District, Čínská lidová republika

Společnost s ručením omezeným. Společnost je k 31. 12. 2018 vlastněna ze 100% společností EFAFLEX Tor- und Sicherheitssysteme GmbH & Co. KG.

Zpráva o vztazích mezi propojenými osobami

OOO EFAFLEX RUS,

Pochodnyj proezd 14, 125373 Moskva, Rusko
Společnost s ručením omezeným. Společnost je k 31. 12. 2018 vlastněna ze 100 % společností EFAFLEX Tor- und Sicherheitssysteme GmbH & Co. KG.

(2.3) Osoby propojené s jednatelem

Neexistují.

(3) Úloha ovládané osoby

EFAFLEX-CZ s.r.o. jako dceřiná společnost zajišťuje výrobu a montáž komponent pro rychloběžná průmyslová vrata pro mateřskou společnost EFAFLEX Tor- und Sicherheitssysteme GmbH & Co. KG, dále prodejní a servisní činnost rychloběžných průmyslových vrat na českém trhu.

(4) Způsob a prostředky ovládnání

Společníci vykonávají svá práva prostřednictvím valné hromady společníků. Neexistují žádná zvláštní ujednání upravující práva a vztahy mezi propojenými osobami nebo mající vliv na nakládání s majetkem.

(5) Jednání mající vliv na majetek společnosti

(5.1) Transakce mezi ovládající a ovládanou osobou

Společnost EFAFLEX-CZ s.r.o. poskytla společnosti EFAFLEX Tor- und Sicherheitssysteme GmbH & Co. KG v roce 2018 plnění ve formě prodeje zboží, služeb a výrobního zařízení v hodnotě 1.066.106 tis. CZK.

V témže období od této společnosti přijala plnění formou nákupu zboží, služeb a výrobního zařízení v hodnotě 248.718 tis. CZK.

Z těchto transakcí eviduje k 31. 12. 2018 pohledávky v hodnotě 51.924 tis. CZK a závazky v hodnotě 15.545 tis. CZK.

Veškerá plnění byla poskytována podle konkrétních objednávek na základě rámcové smlouvy ze dne 31. 1. 2001 a dohody o kalkulaci vybraných výrobků ze dne 30. 10. 2003.

Společnost EFAFLEX-CZ s.r.o. společnosti EFAFLEX Tor- und Sicherheitssysteme GmbH & Co. KG v roce 2018 uhradila splátky půjčky v hodnotě 2.025 tis. CZK a úroky z této půjčky v hodnotě 51 tis. CZK. Půjčka byla k 31. 12. 2018 splacena.

Společnost EFAFLEX-CZ s.r.o. přijala v roce 2018 od společnosti EFAFALEX Inženiring d.o.o. plnění ve formě nákupu služeb a majetku v hodnotě 3.586 tis. CZK. V témže období poskytla plnění formou služeb v hodnotě 323 tis. CZK. Z těchto transakcí eviduje k 31. 12. 2018 závazky v hodnotě 585 tis. CZK.

Veškerá plnění byla poskytována na základě uzavřených smluv a objednávek.

Společnost EFAFLEX-CZ s.r.o. společnosti EFAFLEX Inženiring d.o.o. v roce 2018 uhradila splátky půjčky v hodnotě 8.094 tis. CZK a úroky z této půjčky v hodnotě 147 tis. CZK. Závazek vyplývající z dosud nesplacené části půjčky k 31. 12. 2018 činí 3.095 tis. CZK.

(5.2) Transakce s ostatními propojenými osobami

Společnost EFAFLEX-CZ s.r.o. poskytla v roce 2018 od společnosti EFAFLEX Polska Brany Przemyslowe Szybkie Sp.z.o.o. plnění ve formě nákupu služeb v hodnotě 14 tis. CZK. Z těchto transakcí byly k 31. 12. 2018 závazky vyrovnány.

Společnost EFAFLEX-CZ s.r.o. přijala v roce 2018 od společnosti EFAFLEX Tor-systeme GmbH Baden plnění ve formě nákupu služeb v hodnotě 39 tis. CZK. Společnost EFAFLEX-CZ s.r.o. poskytla v roce 2018 společnosti EFAFLEX Torsysteme GmbH Baden plnění ve formě služeb v hodnotě 49 tis. CZK. Z těchto transakcí byly k 31. 12. 2018 pohledávky i závazky vyrovnány.

Veškerá plnění byla poskytována podle konkrétních objednávek v souladu s vnitrokoncernovými obchodními i cenovými pravidly. Žádné další transakce mezi propojenými osobami neproběhly.

(6) Přehled uzavřených smluv

Smlouvy uzavřené se společností EFAFLEX Inženýring d.o.o.:

- Smlouva ze dne 19.01.2018
Technická podpora prodeje
- Smlouva č. 18-0020, 03.01.2018
Technická podpora systému SAP
- č. 18-0100, 03.01.2018
Technická příprava výroby
- č. 18-0110, 03.01.2018
Technická podpora logistiky, koordinace a organizace
- Smlouva ze dne 02. 06.2009
Smlouva o půjčce

Smlouvy uzavřené se společností EFAFLEX Tor-und Sicherheitssysteme GmbH & Co. KG:

- Dohoda ze dne 30. 10. 2003
Kalkulace vybraných výrobků
- Rámcová smlouva ze dne 31. 01. 2001
Vzájemné vztahy a způsob objednávání
- Dohoda ze dne 11. 02. 2015
Užívání IT-modulů a instalovaných řídicích systémů
- Smlouva ze dne 14. 05. 2009
Smlouva o půjčce

(7) Mimořádná plnění

Společnost neuskutečnila ani nepřijala k datu sestavení této zprávy žádná mimořádná plnění ani neuskutečnila jiné právní úkony nebo opatření učiněné v zájmu propojených osob.

Prohlášení statutárního orgánu účetní jednotky

Statutární orgán prohlašuje, že výše uvedený přehled je úplný a správný. Z výše uvedených aktivit nevznikla účetní jednotce nebo propojené osobě újma a nedošlo ke zvýhodnění některé ovládací nebo propojené osoby. Všechny aktivity byly realizovány v souladu s platnými zákony a nebylo jejich účelem zastřít jiný vztah.

Společnost EFAFLEX Tor-und Sicherheitssysteme GmbH & Co. KG poskytuje zakázky i služby plně v souladu s uzavřenou rámcovou smlouvou v souladu s pravidly stanovenými směrnicí OECD o vztazích mezi propojenými osobami. Závazky plynoucí z oboustranných plnění jsou hrazeny ve sjednaných lhůtách.

Společnost EFAFLEX Inženýring d.o.o. poskytuje služby dle sjednaných smluv ve smyslu funkcí přidělených společností skupiny EFAFLEX. Závazky plynoucí z přijatých plnění platí společnost EFAFLEX-CZ ve sjednaných lhůtách.

V Olši dne 31. 3. 2019

Luděk Lhotka, jednatel

Finanční část

ROZVAHA

v plném rozsahu ke dni 31. 12. 2018 (v tisících Kč)

		Běžné účetní období		Minulé období	
		Brutto	Korekce	Netto	Netto
AKTIVA CELKEM		1 088 404	-287 430	800 974	730 152
A.	Pohledávky za upsaný základní kapitál	0	0	0	0
B.	Stálá aktiva	659 213	-272 202	387 011	369 201
B. I.	Dlouhodobý nehmotný majetek	6 530	-4 626	1 904	2 568
B. I. 2.1	Software	6 530	-4 626	1 904	2 568
B. II.	Dlouhodobý hmotný majetek	652 683	-267 576	385 107	366 633
B. II. 1.	Pozemky a stavby	340 792	-67 498	273 294	260 636
B. II. 1.1.	Pozemky	7 912	0	7 912	7 912
B. II. 1.2.	Stavby	332 880	-67 498	265 382	252 724
B. II. 2.	Hmotné movité věci a jejich soubory	311 029	-200 078	110 951	101 515
B. II. 5.	Poskytnuté zálohy na dlouhodobý hmotný majetek a nedokončený dlouhodobý hmotný majetek	862	0	862	4 482
B. II. 5.1.	Poskytnuté zálohy na dlouhodobý hmotný majetek	176	0	196	3 476
B. II. 5.2.	Nedokončený dlouhodobý hmotný majetek	686	0	686	1 006
C.	Oběžná aktiva	429 191	-15 228	413 963	360 951
C. I.	Zásoby	150 206	-13 326	136 880	138 231
C. I. 1.	Materiál	95 490	-12 192	83 298	85 104
C. I. 2.	Nedokončená výroba a polotovary	18 782	-1 134	17 648	17 439
C. I. 3.1.	Výrobky	35 769	0	35 769	35 688
C. I. 3.2.	Zboží	165	0	165	0
C. II.	Pohledávky	106 628	-1 902	104 726	79 803
C. II.1.	Dlouhodobé pohledávky	3 707	0	3 707	2 639
C. II. 1.1.	Pohledávky z obchodních vztahů	3 707	0	3 07	2 639
C. II.2.	Krátkodobé pohledávky	98 436	-1 902	96 534	72 887
C. II.2.1.	Pohledávky z obchodních vztahů	46 367	-1 902	44 465	47 567
C. II.2.2.	Pohledávky - ovládaná nebo ovládající osoba	51 803	0	51 803	22 670
C. II.2.4.	Ostatní pohledávky	266	0	266	2 650
C. II.2.4.3.	Stát - daňové pohledávky	180	0	180	1 630
C. II.2.4.4.	Krátkodobé poskytnuté zálohy	86	0	86	1 019
C. II.2.4.5.	Dohadné účty aktivní	0	0	0	0
C. II.2.4.6.	Jiné pohledávky	0	0	0	1
C. II.3.	Časové rozlišení aktiv	4 485	0	4 485	4 277
C. II.3.1.1.	Náklady příštích období	1 277	0	1 277	1 370
C. II.3.3.3.	Příjmy příštích období	3 208	0	3 208	2 907
C. IV.	Peněžní prostředky	172 357	0	172 357	142 917
C. IV. 1.	Peněžní prostředky v pokladně	124	0	124	89
C. IV. 2.	Peněžní prostředky na účtech	172 233	0	172 233	142 828

ROZVAHA

v plném rozsahu ke dni 31. 12. 2018 (v tisících Kč)

	Běžné účetní období	Minulé období
PASIVA CELKEM	800 974	730 152
A. Vlastní kapitál	709 327	622 708
A. I. Základní kapitál	2 050	2 050
A. I. 1. Základní kapitál	2 050	2 050
A. III. Fondy ze zisku	205	205
A. III. 1. Ostatní rezervní fondy	205	205
A. IV. Výsledek hospodáření minulých let	620 453	538 245
A. IV. 1. Nerozdělený zisk minulých let	620 453	538 245
A. V. Výsledek hospodaření běžného účetního období (+ / -)	86 619	82 208
B.+C. Cizí zdroje	91 647	107 444
B. Rezervy	7 420	7 921
B. 4. Ostatní rezervy	7 420	7 921
C. Závazky	84 227	99 523
C. I. Dlouhodobé závazky	23 530	25 087
C. I. 4. Závazky z obchodních vztahů	499	499
C. I. 8. Odložený daňový závazek	23 031	21 515
C. I. 9. Závazky ostatní	0	3 073
C. I. 9. 1. Závazky ke společníkům	0	3 073
C. II. Krátkodobé závazky	59 775	74 115
C. II. 2. Závazky k úvěrovým institucím	0	11 921
C. II. 3. Krátkodobě přijaté zálohy	1 412	972
C. II. 4. Závazky z obchodních vztahů	9 429	13 681
C. II. 6. Závazky - ovládaná nebo ovládající osoba	16 094	11 659
C. II. 8. Závazky ostatní	32 840	35 882
C. II. 8. 1. Závazky ke společníkům	3 095	8 055
C. II. 8. 3. Závazky k zaměstnancům	13 987	13 396
C. II. 8. 4. Závazky ze sociálního zabezpečení a zdravotního pojištění	8 714	8 358
C. II. 8. 5. Stát - daňové závazky a dotace	6 128	5 974
C. II. 8. 6. Dohadné účty pasivní	804	0
C. II. 8. 7. Jiné závazky	112	99
C. III. Časové rozlišení pasív	922	321
C. III. 1. Výdaje příštích období	922	321

Finanční část

VÝKAZ ZISKŮ A ZTRÁT

v plném rozsahu ke dni 31. 12. 2018 (v tisících Kč)

	Skutečnost v účetním období	
	Běžné účetní období	Minulé období
I. Tržby za prodej vlastních výrobků a služeb	1 218 337	1 198 391
II. Tržby za prodej zboží	4 584	10 337
A. Výkonová spotřeba	887 049	920 241
A. 1 Náklady vynaložené na prodané zboží	3 843	9 694
A. 2 Spotřeba materiálu a energie	797 386	821 968
A. 3 Služby	85 820	88 579
B. Změna stavu zásob vlastní činnosti (+/-)	244	-20 074
C. Aktivace (-)	-473	-820
D. Osobní náklady	190 769	171 935
D. 1 Mzdové náklady	139 992	127 330
D. 2 Náklady na sociální zabezpečení, zdravotní pojištění a ostatní	50 777	44 605
D. 2.1. Náklady na sociální zabezpečení a zdravotní pojištění	47 205	42 918
D. 2.2. Ostatní náklady	3 572	1 687
E. Úpravy hodnot v provozní oblasti	34 381	27 581
E.1. Úpravy hodnot dlouhodobého nehmotného a hmotného majetku	29 140	27 776
E.1.1. Úpravy hodnot dlouh. nehmotného a hmotného majetku - trvalé	29 140	27 776
E.2. Úpravy hodnot zásob	4 644	363
E.3. Úpravy hodnot pohledávek	597	-558
III. Ostatní provozní výnosy	12 078	12 611
III.1. Tržby z prodaného dlouhodobého majetku	2 314	1 976
III.2. Tržby z prodaného materiálu	8 574	8 612
III.3. Jiné provozní výnosy	1 190	2 023
F. Ostatní provozní náklady	12 871	15 138
F.1. Zůstatková cena prodaného dlouhodobého majetku	409	298
F.2. Zůstatková cena prodaného materiálu	8 574	8 612
F.3. Daně a poplatky	456	477
F.4. Rezervy v provozní oblasti a komplexní náklady příštích období	-501	778
F.5. Jiné provozní náklady	3 933	4 973
* Provozní výsledek hospodaření	110 158	107 338
VI. Výnosové úroky a podobné výnosy	39	21
VI.2. Ostatní výnosové úroky a podobné výnosy	39	21
J. Nákladové úroky a podobné náklady	218	541
J.1. Nákladové úroky a podobné náklady - ovládaná nebo ovládající osoba	197	436
J.2. Ostatní nákladové úroky a podobné náklady	21	105
VII. Ostatní finanční výnosy	6 840	7 302
K. Ostatní finanční náklady	9 343	12 179
* Finanční výsledek hospodaření (+/-)	-2 682	-5 397
** Výsledek hospodaření před zdaněním (+/-)	107 476	101 941

VÝKAZ ZISKŮ A ZTRÁT

v plném rozsahu ke dni 31. 12. 2018 (v tisících Kč)

	Skutečnost v účetním období	
	Běžné účetní období	Minulé období
L. Daň z příjmů	20 857	19 733
L.1. Daň z příjmů splatná	19 341	17 926
L.2. Daň z příjmů odložená	1 516	1 807
** Výsledek hospodaření po zdanění (+/-)	86 619	82 208
*** Výsledek hospodaření za účetní období (+/-)	86 619	82 208
* Čistý obrat za účetní období	1 241 878	1 228 662



Moderní vrata
v secesním domě

EFAFLEX-CZ s.r.o.
Olší 55
391 61 Opařany
Telefon +420 381 201 356
Telefax +420 381 201 315
www.efaflex.cz
info@efaflex.cz

EFAFLEX
Tor- und Sicherheitssysteme
GmbH & Co. KG
Fliederstraße 14
D-84079 Bruckberg
Telefon +49 8765 82-0
Telefax +49 8765 82-100
www.efaflex.com
info@efaflex.com

EFAFLEX® je registrovanou a právně chráněnou značkou.

Foto na obálce: Agrostroj Pelhřimov,
zadní strana: Kern-Liebers



EFAFLEX 
rychlá a bezpečná vrata