

EFAFLEX 
rychlá a bezpečná vrata



VÝROČNÍ ZPRÁVA
2019



Obsah



<u>5</u>	<u>Úvodní slovo jednatele</u>
<u>7</u>	<u>Základní údaje</u>
<u>9</u>	<u>Zpráva o podnikatelské činnosti za rok 2019 a předpokládaný vývoj v roce 2020</u>
<u>16</u>	<u>Zpráva o vztazích mezi propojenými osobami</u>
<u>19</u>	<u>Prohlášení statutárního orgánu účetní jednotky</u>
<u>20</u>	<u>Finanční část</u>
<u>20</u>	<u>Rozvaha k 31. 12. 2019</u>
<u>22</u>	<u>Výkaz zisku a ztrát k 31. 12. 2019</u>

Úvodní slovo jednatele



Spirálová a skládací vrata ve firmě Vysokozdvížené vozíky, Červená Voda

Úvodní slovo jednatele



Vážení,

stupňující se napětí v mezinárodním obchodě způsobené v hlavní míře spory mezi USA a Čínou, ale částečně i mezi USA a EU, nevyřešený Brexit a citelný pokles poptávky po automobilech byly hlavními důvody zpomalení růstu globální ekonomiky v roce 2019. Tyto skutečnosti měly vliv na vývoj ekonomiky České republiky, která je silně proexportně orientována. Růst HDP České republiky v roce 2019 meziročně poklesl o 0,6 % na hodnotu 2,4 %. Na trhu práce byl v průběhu celého roku hlavním problémem nedostatek pracovních sil, přičemž se míra nezaměstnanosti pohybovala kolem 2 %. Nedostatek pracovních sil se projevil v tlaku na růst mezd.

V meziročním srovnání činil přírůstek průměrných mezd v ČR 7,1 %. Spotřebitelské ceny se zvýšily za uvedené období o 2,8 %, reálně se mzda zvýšila o 4,2 %.

Všechny výše zmíněné faktory ovlivňovaly fungování a hospodaření firem v České republice, nevyjímaje společnosti EFAFLEX-CZ. Pro zachování vynikajícího hospodářského výsledku z předešlého roku i za těchto okolností bylo potřeba velké dávky odhodlání a poctivé a odpovědné práce všech našich zaměstnanců. Naše úsilí se vyplatilo a společně jsme opět dosáhli jednoho z nejlepších výsledků za poslední roky. Za tímto úspěchem stojí úsilí, odpovědnost a spolupráce všech pracovníků nejen v rámci českého závodu, ale celé skupiny EFAFLEX.

EFAFLEX-CZ coby hlavní výrobní závod celé skupiny EFAFLEX má nejen ekonomické cíle, ale i cíle v oblasti výroby, kvality a logistiky. Zachování vysoké kvality našich produktů, plnění dodacích termínů a optimalizace logistických toků byly zásadními úkoly, které se nám dařilo v roce 2019 plnit. Naše hlavní investiční činnost byla zaměřena na modernizaci technologického vybavení a rozvoj výrobního areálu. V rámci rozvoje areálu byla v polovině roku zahájena výstavba skladové haly, nového pracoviště pro zámořské balení a rekonstrukce administrativní budovy. Tyto stavební akce budou dokončeny v roce 2020. V oblasti modernizace technologického vybavení se stal největší investicí nákup dvou ohraňovacích lisů typu TruBend 5085 s výrazně vyšším výkonem a modernějšími ovládacími a bezpečnostními prvky. V průběhu roku byly také vypracovány technické specifikace pro nákup nového obráběcího centra na obrábění tyčového materiálu a pro jednoúčelový stroj na výrobu prosklených dvoustěnných lamel. Oba stroje byly objednány a budou dodány a zprovozněny v průběhu první poloviny roku 2020.

Naše firma se těší velmi dobrému jménu a je v okolí vnímána jako jeden z nejvýznamnějších a velmi stabilních zaměstnavatelů v regionu, což nám významně napomáhá v dobách, kdy se nezaměstnanost pohybuje na historicky nejnižších úrovních. Je to výsledkem naší dlouhodobé, koncepční a odpovědné práce uvnitř i vně firmy.

V následujícím roce budou dokončeny stavební a technologické investice, které přinesou významnou reorganizaci a optimalizace pracovišť. I nadále budeme pracovat na zvyšování kvality našich výrobků a služeb a usilovat o navýšení počtu našich spokojených zákazníků.

Luděk Lhotka, jednatel společnosti

Základní údaje



Sídla společnosti EFAFLEX
Bruckberg, Olšji, Ljubljana

Základní údaje

Firma: EFAFLEX-CZ s.r.o.
IČ: 63271371
Založení/Vznik: 14. 7. 1995
Právní forma: společnost s ručením omezeným
Spisová značka: oddíl C, vložka 5334, Krajský soud v Českých Budějovicích
Účetní období: kalendářní rok (1. leden až 31. prosinec)

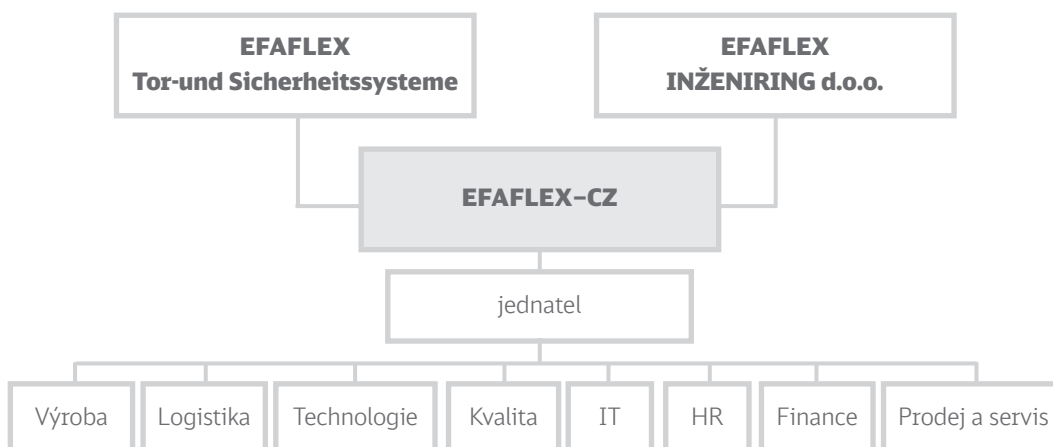
Předmět podnikání: montáž, opravy, revize a zkoušky elektrických zařízení • obráběčství • zámečnictví, nástrojářství • výroba, obchod a služby neuvedené v přílohách 1 až 3 živnostenského zákona • provádění zahraničního obchodu s vojenským materiálem v rozsahu povolení vydaného podle zákona č. 38/1994 Sb.

Základní kapitál: 2 050 000 Kč

Osoby podílející se na základním kapitálu účetní jednotky:

Název	Sídlo	Podíl v % (sledované / minulé období)
EFAFLEX INŽENIRING d.o.o.	Ljubljana, Devova 5, Slovinská republika	60 / 60
EFAFLEX Tor-und Sicherheitssysteme GmbH & Co.KG	Bruckberg, Fliederstrasse 14 Spolková republika Německo	40 / 40

Popis organizační struktury



Zpráva o podnikatelské činnosti



Vrata pro robotická pracoviště,
Miele technika, Uničov

ZPRÁVA O PODNIKATELSKÉ ČINNOSTI SPOLEČNOSTI EFAFLEX-CZ S.R.O.
ZA ROK 2019 A PŘEDPOKLÁDANÝ VÝVOJ VE SPOLEČNOSTI V ROCE 2020

Hospodářský vývoj

Zpomalení růstu globální ekonomiky, zesilující obavy z dalšího vývoje a postupné snižování investičních výdajů firem měly vliv na dynamiku tržeb naší společnosti. Přesto se nám podařilo zvýšit tržby o 2,8 %.

Složité situace na trhu práce v ČR s minimální mírou nezaměstnanosti vyvolávající nutnost navyšování mezd a růst spotřebitelských cen se proje-

vily v oblasti materiálových a osobních nákladů.

I za těchto podmínek se nám však oproti roku 2018 podařilo zvýšit provozní výsledek a dosáhnout srovnatelného zisku. Hospodářské výsledky a vývoj v roce 2019 hodnotíme velmi pozitivně. V roce 2019 byla splacena zbývající dlouhodobá půjčka. Firma je kapitálově velmi silná s výrazně pozitivním cash-flow.

1999



2008



2019



Zpráva o podnikatelské činnosti



Čistý zisk (v mil.Kč)

2013		41
2014		46
2015		62
2016		64
2017		82
2018		87
2019		86

Personální náklady (v mil.Kč)

2013		103
2014		114
2015		137
2016		147
2017		172
2018		191
2019		202

Hospodářské výsledky

Rok 2019 navázal na vývoj předchozího roku. Díky zvýšení tržeb o 2,8 % byl dosažen téměř stejný výsledek hospodaření před zdaněním 106,7 mil. CZK, což je meziroční pokles o 0,1%. Ten je způsoben zejména růstem osobních nákladů.

Celková aktiva společnosti vzrostla o 76,8 mil. CZK, z toho dlouhodobý majetek o 34,3 mil. CZK, oběžná aktiva o 42,5 mil. CZK. Zvýšení oběžných aktiv je způsobeno nárůstem objemu peněžních

prostředků o 61,2 mil CZK, které zůstaly jako rezerva na dokončení plánovaných investic při současném snížení pohledávek o 16,2 mil. CZK.

Cizí zdroje klesly o 9 mil. CZK, přičemž dlouhodobé závazky se zvýšily o 3 mil. CZK, krátkodobé závazky klesly o 12,3 mil. CZK. Výrazně se zlepšila běžná likvidita v porovnání s předchozími obdobími díky splacení půjčky podnikům ve skupině a tvorbě rezervy na pořízení investic.

Vývoj základních ekonomických údajů (v tis.Kč)

	2013	2014	2015	2016	2017	2018	2019
Tržby celkem	710 964	796 785	1 012 126	1 048 704	1 208 728	1 222 921	1 257 563
HV před zdaněním	51 303	56 685	77 871	77 816	101 941	107 476	106 722
Personální náklady	103 034	113 966	136 848	147 042	171 935	190 769	202 402
Průměrný počet zaměstnanců	198	210	249	279	299	315	314
Průměrná mzda v CZK	32,4	33,7	34,2	34,7	36,6	38,6	41,5
Investice uvedené do provozu	52 723	16 271	61 333	64 584	44 331	51 095	24 722
Bankovní úvěry a půjčky	83 374	63 213	49 387	36 964	23 049	3 095	0
Běžná likvidita	4,2	3,8	3,3	3,1	2,9	4,5	6,7

Průměrný počet zaměstnanců

2013	198
2014	210
2015	249
2016	279
2017	299
2018	315
2019	314

Obrat (v mil.Kč)

2013	711
2014	797
2015	1012
2016	1049
2017	1209
2018	1223
2019	1258

Zpráva o podnikatelské činnosti



Naši zaměstnanci v akci

Investiční činnost

V roce 2019 byly společností EFAFLEX - CZ předány do provozu investice v hodnotě 24,7 mil. CZK. Z toho stavební investice za 0,9 mil. CZK, stroje a provozní zařízení za 23,0 mil. CZK, nehmotný majetek za 0,8 mil. CZK. Nedokončené investice včetně poskytnutých záloh jsou v hodnotě 38,7 mil. CZK. Všechna investiční činnost je financována z vlastních zdrojů.

Významné skutečnosti po rozvahovém dni

Po rozvahovém dni nenastaly žádné skutečnosti, mající vliv na hodnotu majetku, finanční či hospodářskou situaci společnosti nebo vztahy ve skupině.

Ochrana životního prostředí

Společnost splnila veškeré povinnosti vyplývající ze zákonů o ochraně životního prostředí. Naše společnost je dlouhodobě součástí systému sdruženého plnění EKO-KOM organizující třídění, recyklaci a využití obalového odpadu.

Výroba

V rámci výroby docházelo i v roce 2019 k neustálému postupnému zefektivňování práce a snižování neproduktivních hodin. V oblasti výroby plechových dílů jsme nákupem dvou ohraňovacích lisů typu Tru-Bend 5085 a nových nástrojů od firmy Trumpf rozšířili výrobní kapacity a modernizovali výrobní zařízení. V posledních letech byla většina pro vý-

robu zásadních strojů obměněna za nové, čímž došlo k navýšení výrobních kapacit, minimalizaci poruch a neplánovaných odstávek. Strojní a technologické vybavení je na velmi vysoké úrovni.

Logistika a nákup

V oblasti nákupu materiálu jsme s našimi stávajícími dodavateli intenzivně spolupracovali na zkvalitňování dodávek, optimalizaci dodacího množství a transportů. Zajištění dostatečného množství materiálu pro výrobu a eliminace pozdních dodávek je pro nás zásadní. Proto jsme pracovali na vyhledávání nových náhradních dodavatelů, kteří by byli schopni plnit dodávky v případě výpadku hlavního dodavatele. V rámci interní logistiky a expedice jsme optimalizovali skladování materiálu a logistické toky s maximálním využitím nových skladových prostor, které jsme v posledních letech vybudovali.

Řízení kvality

Kvalita, minimální poruchovost a dlouholetá životnost našich produktů je klíčem ke spokojenosti našich zákazníků. Správná a bezproblémová funkčnost našich produktů je podmíněna nejen vysokou kvalitou produktu samotného, ale i naprosto perfektní montáží u zákazníka. Této skutečnosti si jsme plně vědomi, a proto intenzivně a systematicky pracujeme na kontrole kvality použitých materiálů, výroby a montáže u zákazníka. Nepřetržitě vyhledáváme, vyhodnocujeme a analyzujeme neshody a stanovujeme konkrétní nápravná opatření. Úspěšně jsme absolvovali audit kvality od firmy IFT Rosenheim.

Zpráva o podnikatelské činnosti



Spirálová vrata, Letiště České Budějovice

Řízení lidských zdrojů

Extrémně nízká míra nezaměstnanosti pohybující se kolem 2 %, výrazný převis nabídky volných pracovních míst nad počtem dosažitelných uchazečů a zvýšená fluktuace pracovníků v rámci celé České republiky vyvolávaly tlak na růst mezd.

I přes složité podmínky na trhu práce se nám díky dlouholeté systematické práci v personální oblasti a velmi dobrému jménu firmy EFAFLEX-CZ v regionu podařilo zajistit a udržet potřebné výrobní kapacity.

Plánovaný vývoj a aktivity v roce 2019

Predikce budoucího vývoje je velmi složitá. Hospodářské výsledky naší společnosti jsou závislé na vývoji globální ekonomiky. Nedojde-li v příštím roce k významnému zpomalení světové ekonomiky, můžeme očekávat velmi pozitivní hospodářský výsledek na úrovni posledních let.

Z důvodu těžko odhadnutelného vývoje globální ekonomiky a s ohledem na rizika související s aktuálním průběhem pandemie COVID-19, očekáváme v roce 2020 snížení tržeb i zisku naší společnosti. Z toho důvodu snížíme v roce 2020 plánované výdaje na pořízení hmotného i nehmotného dlouhodobého majetku na 14,4 mil. CZK.

Hlavními projekty roku 2020 jsou:

- Dokončení výstavby nové skladové haly a pracoviště zámořského balení zahájené v roce 2019
- Instalace a zprovoznění obráběcího centra a jednoúčelového lisu objednaných v roce 2019
- Reorganizace a optimalizace výrobních pracovišť
- Optimalizace logistických toků a skladování

Prodej a servis v ČR

Na trhu rychloběžných průmyslových vrat v rámci České republiky se nám dařilo uspokojovat potřeby našich současných zákazníků a navíc získávat zákazníky nové. Významný nárůst jsme zaznamenali zejména v oblasti robotických pracovišť a automatizovaných linek, kde jsme s úspěchem uplatňovali naše produkty. Nadále jsme aktivně pracovali na zvyšování povědomí o značce EFAFLEX a jejich výrobcích. I přesto jsme však nedokázali dosáhnout plánovaného nárůstu tržeb o 5 % oproti předšlému roku. Pod tlakem zpomalování růstu globální ekonomiky a s tím spojenými nejistotami jsme na českém trhu zaznamenali ochlazení investiční činnosti a snížení poptávky po rychloběžných průmyslových vratech. Za těchto okolností vnímáme překročení tržeb za výrobky a služby o 3,9% vůči roku 2018 za velmi dobrý výsledek. V dalším období budeme nadále intenzivně pracovat na kvalitňování námi poskytovaných služeb a zvyšování počtu spokojených zákazníků.



Zpráva o vztazích mezi propojenými osobami (dále jen „Zpráva“)

ÚČETNÍ OBDOBÍ 01.01.2019 - 31.12.2019

Tato zpráva je sestavena dle § 82 zákona č. 90/2012 Sb, o obchodních korporacích ve znění pozdějších předpisů (dále jen „ZOK“), který ukládá povinnost zpracovat písemnou zprávu o vztazích mezi ovládající osobou a osobou ovládanou a mezi ovládanou osobou a osobami ovládanými stejnou osobou (dále jen „propojené osoby“).

OBECNÉ ÚDAJE

(1) Popis účetní jednotky

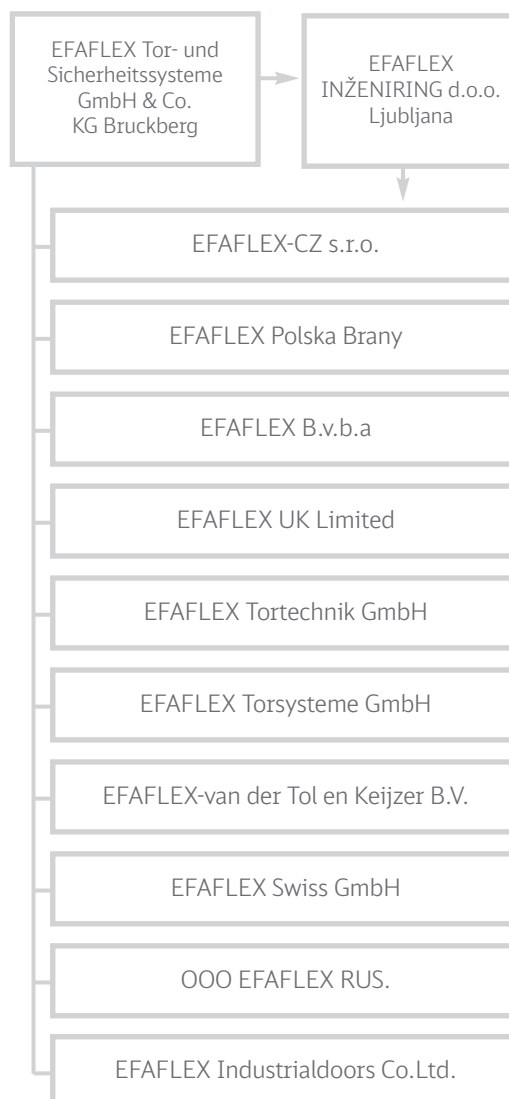
Obchodní firma: EFAFLEX-CZ s.r.o.
Datum vzniku: 14. července 1995
Sídlo: Opařany, Olší 55, PSČ 391 61
Právní forma: Společnost s ručením omezením
IČ: 632 71 371

Předmět činnosti:
montáž, opravy, revize a zkoušky elektrických zařízení ■ obráběčství ■ zámečnictví, nástrojařství ■ výroba, obchod a služby neuvedené v přílohách 1 až 3 živnostenského zákona ■ provádění zahraničního obchodu s vojenským materiálem v rozsahu povolení vydaného podle zákona č. 38/1994 Sb.

Statutární orgán:
jednatel Ing. Luděk Lhotka,
Vlásenice 51, PSČ 391 31

Základní kapitál účetní jednotky: 2 050 000 Kč

(2) Propojené osoby / Struktura vztahů



(2.1) Ovládající osoby

EFAFLEX Tor- und Sicherheitssysteme GmbH & Co. KG,

Bruckberg, Fliederstrasse 14, D-84079,
Spolková republika Německo
Komanditní společnost

EFAFLEX INŽENIRING d.o.o.

Ljubljana, Devova 5, 1000 Slovinsko
Společnost s ručením omezeným. Společnost je k 31. 12. 2019 ze 100% vlastněna společností EFAFLEX Tor- und Sicherheitssysteme GmbH & Co. KG.

(2.2) Ovládané osoby

EFAFLEX-CZ s.r.o.

Olší 55, 391 61 Opařany, Česká republika
Společnost s ručením omezeným. Společnost je k 31. 12. 2019 z 60% vlastněna společností EFAFLEX Inženiring d.o.o. a ze 40% společností EFAFLEX Tor- und Sicherheitssysteme GmbH & Co. KG.

EFAFLEX Torsysteme GmbH

Gewerbestrasse 29, 2500 Baden, Rakousko
Společnost s ručením omezeným. Společnost je k 31. 12. 2019 vlastněna ze 100% společností EFAFLEX Tor- und Sicherheitssysteme GmbH & Co. KG.

EFAFLEX UK Limited

Lye Business Centre, Enterprise, Hayes Lane,
DY98QH Lye West Midlands, Velká Británie
Společnost s ručením omezeným. Společnost je k 31. 12. 2019 vlastněna ze 100% společností EFAFLEX Tor- und Sicherheitssysteme GmbH & Co. KG.

EFAFLEX Polska Brany

Przemysłowe Szybkie Sp.z.o.o.

ul. Krotka 27A, 42-200 Czeszochowa, Polsko
Společnost je k 31. 12. 2019 vlastněna ze 100% společností EFAFLEX Tor- und Sicherheitssysteme GmbH & Co. KG.

EFAFLEX Swiss GmbH

Moosmattstr. 36, 8953 Dietikon, Švýcarsko
Společnost s ručením omezeným. Společnost je k 31. 12. 2019 vlastněna ze 100% společností EFAFLEX Tor- und Sicherheitssysteme GmbH & Co. KG.

EFAFLEX B.v.b.a.

Mechelsesteenweg 277, 1800 Vilvoorde, Belgie
Společnost s ručením omezeným. Společnost je k 31. 12. 2019 vlastněna z 100% společností EFAFLEX Tor- und Sicherheitssysteme GmbH & Co. KG.

EFAFLEX-van der Tol en Keijzer B.V.

Floridadreef 118, 3565 AM Utrecht, Holandsko
Společnost s ručením omezeným. Společnost je k 31. 12. 2019 vlastněna z 10% společností EFAFLEX Tor- und Sicherheitssysteme GmbH & Co. KG.

EFAFLEX Tortechnik GmbH

Siemensstr. 12, 31177 Harsum, Německo
Společnost s ručením omezeným. Společnost je k 31. 12. 2019 vlastněna ze 100% společností EFAFLEX Tor- und Sicherheitssysteme GmbH & Co. KG.

An Fu Men Industrial Door Co., Ltd//

EFAFLEX (Shangai) Industrialdoors Co. Ltd.

Room C051, Building 6, Fanghe Rd. 1088, Minhang District, Shanghai, Čínská lidová republika// Room 820, 8F, No. 366 Kaixuan Road, 200051 Shanghai – Changning District, Čínská lidová republika
Společnost s ručením omezeným. Společnost je k 31. 12. 2019 vlastněna ze 100% společností EFAFLEX Tor- und Sicherheitssysteme GmbH & Co. KG.

OOO EFAFLEX RUS,

Pochodnyj proezd 14, 125373 Moskva, Rusko
Společnost s ručením omezeným.
Společnost je k 31. 12. 2019 vlastněna ze 100% společností EFAFLEX Tor- und Sicherheitssysteme GmbH & Co. KG.

Zpráva o vztazích mezi propojenými osobami

(2.3) Osoby propojené s jednateli

Neexistují.

(3) Úloha ovládané osoby

EFAFLEX-CZ s.r.o. jako dceřiná společnost zajišťuje výrobu a montáž komponent pro rychloběžná průmyslová vrata pro mateřskou společnost EFAFLEX Tor- und Sicherheitssysteme GmbH & Co. KG, dále prodejní a servisní činnost rychloběžných průmyslových vrat na českém trhu.

(4) Způsob a prostředky ovládnání

Společníci vykonávají svá práva prostřednictvím valné hromady společníků. Neexistují žádná zvláštní ujednání upravující práva a vztahy mezi propojenými osobami nebo mající vliv na nakládání s majetkem.

(5) Jednání mající vliv na majetek společnosti

(5.1) Transakce mezi ovládající a ovládanou osobou

Společnost EFAFLEX-CZ s.r.o. poskytla společnosti EFAFLEX Tor- und Sicherheitssysteme GmbH & Co. KG v roce 2019 plnění ve formě prodeje zboží a služeb v hodnotě 1.092.702 tis. CZK. V témže období od této společnosti přijala plnění formou nákupu zboží a služeb v hodnotě 246.570 tis. CZK. Z těchto transakcí eviduje k 31. 12. 2019 pohledávky v hodnotě 35.907 tis. CZK a závazky v hodnotě 10.809 tis. CZK.

Veškerá plnění byla poskytována podle konkrétních objednávek na základě rámcové smlouvy ze dne 31. 1. 2001 a dohody o kalkulaci vybraných výrobků ze dne 30. 10. 2003 a dohody o užívání IT-modulů a instalovaných řídicích systémů ze dne 11. 2. 2009.

Společnost EFAFLEX-CZ s.r.o. přijala v roce 2019 od společnosti EFAFLEX INŽENIRING d.o.o. plnění ve formě nákupu služeb v hodnotě 3.273 tis. CZK.

V témže období poskytla plnění formou prodeje zboží v hodnotě 2 4 tis. CZK. Z těchto transakcí eviduje k 31. 12. 2019 závazky v hodnotě 129 tis. CZK

Veškerá plnění byla poskytována na základě uzavřených smluv a objednávek.

Společnost EFAFLEX-CZ s.r.o. společnosti EFAFLEX Inženýring d.o.o. v roce 2019 uhradila splátky půjčky v hodnotě 3.096 tis. CZK a úroky z této půjčky v hodnotě 21 tis. CZK.

(5.2) Transakce s ostatními propojenými osobami

Společnost EFAFLEX-CZ s.r.o. poskytla v roce 2019 společnosti EFAFLEX Polska Brany Przemysłowe Szybkie Sp.z.o.o. plnění ve formě služeb v hodnotě 6 tis. CZK. Z těchto transakcí byly k 31. 12. 2019 všechny závazky vyrovnány.

Společnost EFAFLEX-CZ s.r.o. poskytla v roce 2019 společnosti EFAFLEX Torsysteme GmbH Baden plnění ve formě zboží a služeb v hod-



notě 219 tis. CZK. Z těchto transakcí eviduje k 31. 12. 2019 pohledávky ve výši 8 tis. CZK.

Veškerá plnění byla poskytována podle konkrétních objednávek v souladu s vnitrokoncernovými obchodními i cenovými pravidly. Žádné další transakce mezi propojenými osobami neproběhly.

(6) Přehled uzavřených smluv

Smlouvy uzavřené se společností EFAFLEX INŽENIRING d.o.o.:

- Smlouva ze dne 23.01.2019
Technická podpora prodeje
- Smlouva č. 19-0020, 03.01.2019
Technická podpora systému SAP
- č. 19-0100, 03.01.2019
Technická příprava výroby
- č. 19-0110, 03.01.2019
Technická podpora logistiky,
koordinace a organizace
- Smlouva ze dne 02. 06.2009
Smlouva o půjčce

Smlouvy uzavřené se společností EFAFLEX Tor-und Sicherheitssysteme GmbH & Co. KG:

- Dohoda ze dne 30. 10. 2003
Kalkulace vybraných výrobků
- Rámcová smlouva ze dne 31. 01. 2001
Vzájemné vztahy a způsob objednávání
- Dohoda ze dne 11. 02. 2015
Užívání IT-modulů a instalovaných
řídících systémů

(7) Mimořádná plnění

Společnost neuskutečnila ani nepřijala k datu sestavení této zprávy žádná mimořádná plnění ani neuskutečnila jiné právní úkony nebo opatření účinné v zájmu propojených osob.

Prohlášení statutárního orgánu účetní jednotky

Statutární orgán prohlašuje, že výše uvedený přehled je úplný a správný. Z výše uvedených aktivit nevznikla účetní jednotce nebo propojené osobě újma a nedošlo ke zvýhodnění některé ovládající nebo propojené osoby. Všechny aktivity byly realizovány v souladu s platnými zákony a nebylo jejich účelem zastřít jiný vztah.

Společnost EFAFLEX Tor-und Sicherheitssysteme GmbH & Co.KG poskytuje zakázky i služby plně v souladu s uzavřenou rámcovou smlouvou v souladu s pravidly stanovenými směrnicí OECD o vztazích mezi propojenými osobami. Závazky plynoucí z oboustranných plnění jsou hrazeny ve sjednaných lhůtách.

Společnost EFAFLEX INŽENIRING d.o.o. poskytuje služby dle sjednaných smluv ve smyslu funkcí přidělených společností skupiny EFAFLEX. Závazky plynoucí z přijatých plnění platí společnost EFAFLEX-CZ ve sjednaných lhůtách.

V Olši dne 31. 3. 2020

Luděk Lhotka, jednatel

Finanční část

ROZVAHA

v plném rozsahu ke dni 31. 12. 2019 (v tisících Kč)

	Běžné účetní období		Minulé období
	Brutto	Korekce	Netto
AKTIVA CELKEM	1 186 583	-308 790	877 793
A. Pohledávky za upsaný základní kapitál	0	0	0
B. Stálá aktiva	714 104	-292 764	421 340
B. I. Dlouhodobý nehmotný majetek	7 586	-5 518	2 068
B. I. 2.1 Software	7 336	-5 518	1 818
B. I. 5. Poskytnuté zálohy na dlouhod. nehmotný majetek a nedokončený dlouhodobý nehmotný majetek	250	0	250
B. II. Dlouhodobý hmotný majetek	706 518	-287 246	419 272
B. II. 1. Pozemky a stavby	341 290	-73 729	267 561
B. II. 1.1. Pozemky	7 912	0	7 912
B. II. 1.2. Stavby	333 378	-73 729	259 649
B. II. 2. Hmotné movité věci a jejich soubory	326 732	-213 517	113 215
B. II. 5. Poskytnuté zálohy na dlouhodobý hmotný majetek a nedokončený dlouhodobý hmotný majetek	38 496	0	38 496
B. II. 5.1. Poskytnuté zálohy na dlouhodobý hmotný majetek	3 302	0	3 302
B. II. 5.2. Nedokončený dlouhodobý hmotný majetek	35 194	0	35 194
C. Oběžná aktiva	472 479	-16 026	456 453
C. I. Zásoby	148 558	-14 153	134 405
C. I. 1. Materiál	102 455	-12 855	89 600
C. I. 2. Nedokončená výroba a polotovary	22 116	-1 298	20 818
C. I. 3.1. Výrobky	23 987	0	23 987
C. I. 3.2. Zboží	0	0	0
C. II. Pohledávky	90 397	-1 873	88 524
C. II.1. Dlouhodobé pohledávky	3 074	0	3 074
C. II.1.1. Pohledávky z obchodních vztahů	3 074	0	3 074
C. II.2. Krátkodobé pohledávky	83 519	-1 873	81 646
C. II.2.1. Pohledávky z obchodních vztahů	44 908	-1 873	43 035
C. II.2.2. Pohledávky - ovládaná nebo ovládající osoba	35 816	0	35 816
C. II.2.4. Ostatní pohledávky	2 795	0	2 795
C. II.2.4.3. Stát - daňové pohledávky	2 608	0	2 608
C. II.2.4.4. Krátkodobé poskytnuté zálohy	187	0	187
C. II.3. Časové rozlišení aktiv	3 804	0	3 804
C. II.3.1.1. Náklady příštích období	1 734	0	1 734
C. II.3.3.3. Příjmy příštích období	2 070	0	2 070
C. IV. Peněžní prostředky	233 524	0	233 524
C. IV. 1. Peněžní prostředky v pokladně	136	0	136
C. IV. 2. Peněžní prostředky na účtech	233 388	0	233 388

ROZVAHA

v plném rozsahu ke dni 31. 12. 2019 (v tisících Kč)

	Běžné účetní období	Minulé období
PASIVA CELKEM	877 793	800 974
A. Vlastní kapitál	795 185	709 327
A. I. Základní kapitál	2 050	2 050
A. I. 1. Základní kapitál	2 050	2 050
A. III. Fondy ze zisku	205	205
A. III. 1. Ostatní rezervní fondy	205	205
A. IV. Výsledek hospodáření minulých let	707 072	620 453
A. IV. 1. Nerozdělený zisk minulých let	707 072	620 453
A. V. Výsledek hospodaření běžného účetního období (+ / -)	85 858	86 619
B.+C. Cizí zdroje	82 608	91 647
B. Rezervy	8 142	7 420
B. 4. Ostatní rezervy	8 142	7 420
C. Závazky	74 466	84 227
C. I. Dlouhodobé závazky	26 506	23 530
C. I. 4. Závazky z obchodních vztahů	1 114	499
C. I. 8. Odložený daňový závazek	25 392	23 031
C. I. 9. Závazky ostatní	0	0
C. I. 9. 1. Závazky ke společníkům	0	0
C. II. Krátkodobé závazky	47 499	59 775
C. II. 2. Závazky k úvěrovým institucím	0	0
C. II. 3. Krátkodobě přijaté zálohy	0	1 412
C. II. 4. Závazky z obchodních vztahů	8 658	9 429
C. II. 6. Závazky - ovládaná nebo ovládající osoba	10 898	16 094
C. II. 8. Závazky ostatní	27 943	32 840
C. II. 8. 1. Závazky ke společníkům	0	3 095
C. II. 8. 3. Závazky k zaměstnancům	14 669	13 987
C. II. 8. 4. Závazky ze sociálního zabezpečení a zdravotního pojištění	9 075	8 714
C. II. 8. 5. Stát - daňové závazky a dotace	3 282	6 128
C. II. 8. 6. Dohadné účty pasivní	804	804
C. II. 8. 7. Jiné závazky	113	112
C. III. Časové rozlišení pasív	461	922
C. III. 1. Výdaje příštích období	461	922

Finanční část

VÝKAZ ZISKŮ A ZTRÁT

v plném rozsahu ke dni 31. 12. 2019 (v tisících Kč)

	Skutečnost v účetním období	
	Běžné účetní období	Minulé období
I. Tržby za prodej vlastních výrobků a služeb	1 251 258	1 218 337
II. Tržby za prodej zboží	6 305	4 584
A. Výkonová spotřeba	905 126	887 049
A. 1 Náklady vynaložené na prodané zboží	4 814	3 843
A. 2 Spotřeba materiálu a energie	808 178	797 386
A. 3 Služby	92 134	85 820
B. Změna stavu zásob vlastní činnosti (+/-)	8 448	244
C. Aktivace (-)	-1 109	-473
D. Osobní náklady	202 402	190 769
D. 1 Mzdové náklady	147 908	139 992
D. 2 Náklady na sociální zabezpečení, zdravotní pojištění a ostatní	54 494	50 777
D. 2.1. Náklady na sociální zabezpečení a zdravotní pojištění	49 655	47 205
D. 2.2. Ostatní náklady	4 839	3 572
E. Úpravy hodnot v provozní oblasti	28 651	34 381
E.1. Úpravy hodnot dlouhodobého nehmotného a hmotného majetku	27 853	29 140
E.1.1. Úpravy hodnot dlouh. nehmotného a hmotného majetku - trvalé	27 853	29 140
E.2. Úpravy hodnot zásob	827	4 644
E.3. Úpravy hodnot pohledávek	-29	597
III. Ostatní provozní výnosy	12 347	12 078
III.1. Tržby z prodaného dlouhodobého majetku	1 018	2 314
III.2. Tržby z prodaného materiálu	9 191	8 574
III.3. Jiné provozní výnosy	2 138	1 190
F. Ostatní provozní náklady	14 636	12 871
F.1. Zůstatková cena prodaného dlouhodobého majetku	474	409
F.2. Zůstatková cena prodaného materiálu	9 191	8 574
F.3. Daně a poplatky	496	456
F.4. Rezervy v provozní oblasti a komplexní náklady příštích období	721	-501
F.5. Jiné provozní náklady	3 754	3 933
* Provozní výsledek hospodaření	111 756	110 158
VI. Výnosové úroky a podobné výnosy	425	39
VI.2. Ostatní výnosové úroky a podobné výnosy	425	39
J. Nákladové úroky a podobné náklady	21	218
J.1. Nákladové úroky a podobné náklady - ovládaná nebo ovládající osoba	21	197
J.2. Ostatní nákladové úroky a podobné náklady	0	21
VII. Ostatní finanční výnosy	4 851	6 840
K. Ostatní finanční náklady	10 289	9 343
* Finanční výsledek hospodaření (+/-)	-5 034	-2 682
** Výsledek hospodaření před zdaněním (+/-)	106 722	107 476

VÝKAZ ZISKŮ A ZTRÁT

v plném rozsahu ke dni 31. 12. 2018 (v tisících Kč)

	Skutečnost v účetním období	
	Běžné účetní období	Minulé období
L. Daň z příjmů	20 864	20 857
L.1. Daň z příjmů splatná	18 503	19 341
L.2. Daň z příjmů odložená	2 361	1 516
** Výsledek hospodaření po zdanění (+/-)	85 858	86 619
*** Výsledek hospodaření za účetní období (+/-)	85 858	86 619
* Čistý obrat za účetní období	1 275 186	1 241 878



Spirálová vrata typu EFA-SST,
Miele technika, Uničov

EFAFLEX-CZ s.r.o.
Olší 55
391 61 Opařany
Telefon +420 381 201 356
Telefax +420 381 201 315
www.efaflex.cz
info@efaflex.cz

EFAFLEX
Tor- und Sicherheitssysteme
GmbH & Co. KG
Fliederstraße 14
D-84079 Bruckberg
Telefon +49 8765 82-0
Telefax +49 8765 82-100
www.efaflex.com
info@efaflex.com

EFAFLEX® je registrovanou a právně
chráněnou značkou.

Foto na obálce: Vysokozdvížené
vozíky, Červená Voda,
zadní strana: Miele, Uničov



EFAFLEX 
rychlá a bezpečná vrata