

EFAFLEX 
rychlá a bezpečná vrata



VÝROČNÍ ZPRÁVA
2020



Obsah



<u>5</u>	<u>Úvodní slovo jednatele</u>
<u>7</u>	<u>Základní údaje</u>
<u>9</u>	<u>Zpráva o podnikatelské činnosti za rok 2020 a předpokládaný vývoj v roce 2021</u>
<u>16</u>	<u>Zpráva o vztazích mezi propojenými osobami</u>
<u>19</u>	<u>Prohlášení statutárního orgánu účetní jednotky</u>
<u>20</u>	<u>Finanční část</u>
<u>20</u>	<u>Rozvaha k 31. 12. 2020</u>
<u>22</u>	<u>Výkaz zisku a ztrát k 31. 12. 2020</u>

Úvodní slovo jednatele



Spirálová vrata ve firmě Agrostroj, Pelhřimov

Úvodní slovo jednatele



Vážení,

výrazný propad globální ekonomiky v roce 2020, způsobený pandemií covidu-19, zasáhl v plné síle i Českou republiku. HDP České republiky v roce 2020 meziročně dramaticky pokleslo o 5,6 %. Na trhu práce se tato skutečnost také projevila, ne však s takovou razancí. Míra nezaměstnanosti dosáhla koncem roku úrovně 3,2 %, což je meziroční nárůst o cca 1,2 procentního bodu. Průměrná míra inflace vyjádřená přírůstkem indexu spotřebitelských cen v roce 2020 oproti roku 2019 byla 3,2 %, což bylo o 0,4 procentního bodu více než v roce 2019. V meziročním srovnání vzrostla průměrná hrubá měsíční nominální mzda o 4,4 %, reálně vzrostla o cca 1,2 %.

Pandemie a s ní související pandemická opatření vnesly mezi firmy i občany výrazné obavy, strach a omezení. To mělo zásadní vliv na fungování a hospodaření firem v České republice, společnost EFAFLEX-CZ nevyjímaje. Rychlé přizpůsobení se vzniklé situaci, úprava chování a podstatná změna způsobu práce byly nutné a měly zásadní vliv na fungování naší společnosti. V takovýchto krizových časech se plně prokáže kvalita firmy a jejích zaměstnanců. Naše společnost v této zkoušce obstála, udržela plynulost výroby, ochránila své zaměstnance a přitom dosáhla velmi kvalitního hospodářského výsledku. Za tímto úspěchem stojí úzká a intenzivní spolupráce všech pracovníků nejen v rámci českého závodu, ale celé skupiny EFAFLEX.

EFAFLEX-CZ jako hlavní výrobní závod skupiny EFAFLEX dokázal navzdory obtížné situaci a významným omezením zajistit plynulost výroby, udržet vysokou kvalitu produktů a splnit dodací termíny. To vše při zajištění důkladné ochrany zdraví všech našich zaměstnanců. I přes 15% propad tržeb jsme náročnou situaci zvládli, a dokázali jsme se tak vyhnout propouštění našich zaměstnanců, na kterých nám velice záleží a bez kterých se při dalším rozvoji firmy neobejdeme. Nadále jsme intenzivně pracovali na zkvalitňování řídicích, logistických i výrobních procesů. Úspěšně jsme dokončili výstavbu nové skladové haly, nového pracoviště pro zámožské balení a rekonstrukci jedné z administrativních budov. Nová skladová hala výrazně zefektivnila skladování hliníkových profilů, ocelových trub, ocelových a hliníkových sviteků, gumových profilů a dalších nezbytných komponent.

Řízení a organizace skladu byly začleněny do systému SAP WMS. Nové pracoviště pro zámožské balení, umístěné v blízkosti skladu hotových výrobků, zásadně zredukovalo pohyb hotových výrobků balených do dřevěných transportních beden a výrazně zefektivnilo a urychlilo práci. Zrekonstruovaná administrativní budova A1 se stala novým pracovním prostorem pro útvary prodeje, servisu a technologie a zcela vyhovuje jejich současným i budoucím potřebám. Nejzásadnějšími investicemi v oblasti modernizace strojního parku bylo uvedení do provozu nového obráběcího centra BAVIUS pro obrábění tyčového materiálu a jednoúčelového stroje na lisování dvoustěnných lamel. Obě zařízení výrazně zefektivnila práci a zkvalitnila výrobu.

V roce 2021 budou probíhat stavební úpravy haly H6, které zrychlí proces příjmu a expedice materiálu a reorganizaci pracovišť v halách H1, H5 a H6. V plánu jsou i drobnější investice z oblasti strojního vybavení. Nadále budeme pracovat na zvyšování kvality našich výrobků a služeb a usilovat o navýšení počtu spokojených zákazníků.

Luděk Lhotka, jednatel společnosti

Základní údaje



Sídla společnosti EFAFLEX
Bruckberg, Olšiči, Ljubljana

Základní údaje

Firma: EFAFLEX-CZ s.r.o.
IČ: 63271371
Založení/Vznik: 14. 7. 1995
Právní forma: společnost s ručením omezeným
Spisová značka: oddíl C, vložka 5334, Krajský soud v Českých Budějovicích
Účetní období: kalendářní rok (1. leden až 31. prosinec)

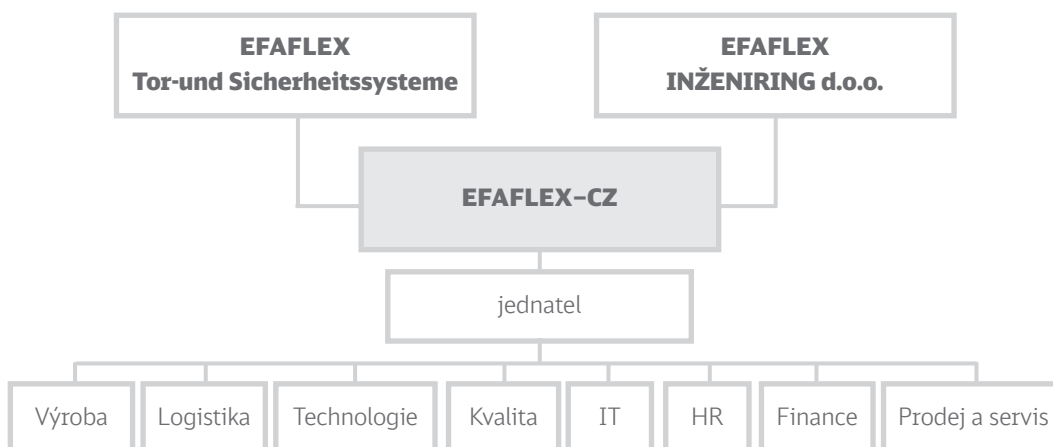
Předmět podnikání: montáž, opravy, revize a zkoušky elektrických zařízení • obráběčství • zámečnictví, nástrojářství • výroba, obchod a služby neuvedené v přílohách 1 až 3 živnostenského zákona • provádění zahraničního obchodu s vojenským materiálem v rozsahu povolení vydaného podle zákona č. 38/1994 Sb.

Základní kapitál: 2 050 000 Kč

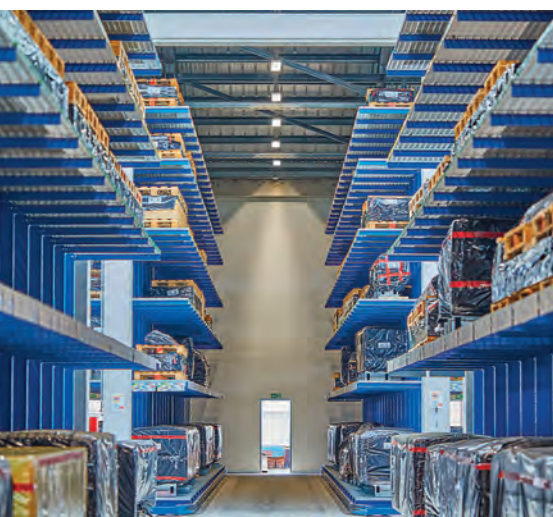
Osoby podílející se na základním kapitálu účetní jednotky:

Název	Sídlo	Podíl v % (sledované / minulé období)
EFAFLEX INŽENIRING d.o.o.	Ljubljana, Devova 5, Slovinská republika	60 / 60
EFAFLEX Tor-und Sicherheits-systeme GmbH & Co.KG	Bruckberg, Fliederstrasse 14 Spolková republika Německo	40 / 40

Popis organizační struktury



Zpráva o podnikatelské činnosti



Skladový
systém EFAFLEX

ZPRÁVA O PODNIKATELSKÉ ČINNOSTI SPOLEČNOSTI EFAFLEX-CZ S.R.O.
ZA ROK 2020 A PŘEDPOKLÁDANÝ VÝVOJ VE SPOLEČNOSTI V ROCE 2021

Hospodářský vývoj

Trend postupného zpomalování růstu globální ekonomiky z posledních let byl v roce 2020 vystřídán skokovým propadem způsobeným celosvětovou pandemií covid-19. Tržby naší společnosti se snížily o 15,6 %. To se projevilo ve sníženém provozním výsledku a dosaženém nižším zisku, i přes

nepříznivé okolnosti jsme se ale dokázali vyhnout propouštění zaměstnanců. Za daných okolností však naše hospodářské výsledky hodnotíme velmi pozitivně. Firma EFAFLEX – CZ nemá žádné půjčky, má výrazně pozitivní cash-flow a je kapitálově velmi silná.

1999



2008



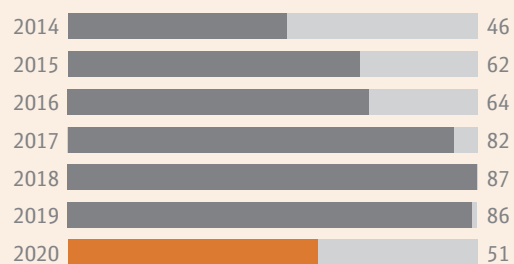
2020



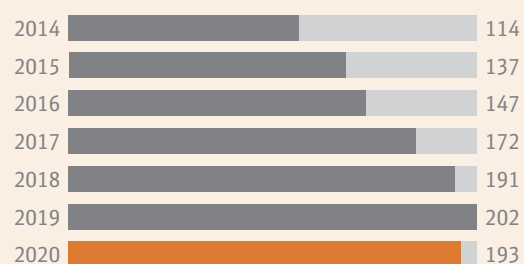
Zpráva o podnikatelské činnosti



Čistý zisk (v mil.Kč)



Personální náklady (v mil.Kč)



Hospodářské výsledky

Rok 2020 byl výrazně odlišný od minulých let. Snížení tržeb o 15,6 % mělo výrazný dopad na snížení výsledku hospodaření před zdaněním na 62,4 mil. CZK, což je meziroční pokles o -41,5 %.

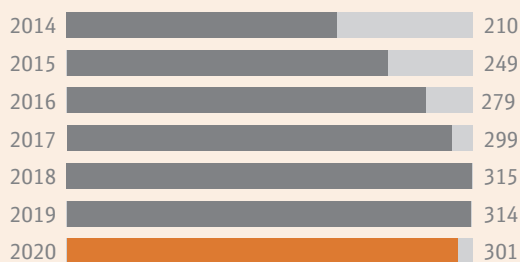
Celková aktiva společnosti vzrostla o 69,3 mil. CZK, z toho dlouhodobý majetek o 21,7 mil. CZK,

oběžná aktiva o 47,6 mil. CZK. Zvýšení oběžných aktiv je způsobeno nárůstem objemu peněžních prostředků o 34,6 mil. CZK, které zůstaly jako rezerva na dokončení plánovaných investic. Cizí zdroje vzrostly o 18,4 mil. CZK, přičemž dlouhodobé závazky vzrostly o 2,4 mil. CZK, krátkodobé závazky vzrostly o 17,4 mil. CZK.

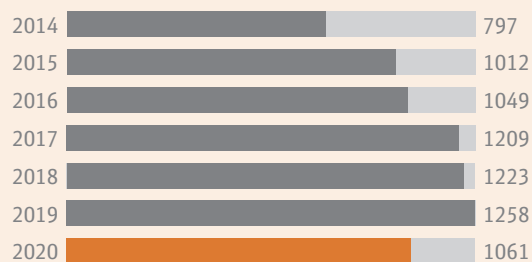
Vývoj základních ekonomických údajů (v tis.Kč)

	2014	2015	2016	2017	2018	2019	2020
Tržby celkem	796 785	1 012 126	1 048 704	1 208 728	1 222 921	1 257 563	1 061 061
HV před zdaněním	56 685	77 871	77 816	101 941	107 476	106 722	62 418
Personální náklady	113 966	136 848	147 042	171 935	190 769	202 402	193 145
Průměrný počet zaměstnanců	210	249	279	299	315	314	301
Průměrná mzda v CZK	33,7	34,2	34,7	36,6	38,6	41,5	40,4
Investice uvedené do provozu	16 271	61 333	64 584	44 331	51 095	24 722	87 710
Bankovní úvěry a půjčky	63 213	49 387	36 964	23 049	3 095	0	0
Běžná likvidita	3,8	3,3	3,1	2,9	4,5	6,7	5,6

Průměrný počet zaměstnanců



Obrat (v mil.Kč)



Zpráva o podnikatelské činnosti



Nové pracoviště pro zámořské balení

Investiční činnost

V roce 2020 byly ve společnosti EFAFLEX - CZ předány do provozu investice v hodnotě 87,7 mil. CZK. Z toho stavební investice za 47,7 mil. CZK, stroje a provozní zařízení za 39,8 mil. CZK, nehmotný majetek za 0,2 mil. CZK. Nedokončené investice včetně poskytnutých záloh jsou v hodnotě 2,7 mil. CZK. Všechna investiční činnost je financována z vlastních zdrojů.

Významné skutečnosti po rozvahovém dni

Po rozvahovém dni nenastaly žádné skutečnosti, mající vliv na hodnotu majetku, finanční či hospodářskou situaci společnosti nebo vztahy ve skupině.

Ochrana životního prostředí

V roce 2020 jsme dokončili úpravu vedení dešťové kanalizace a uvedli do provozu novou retenční nádrž. Veškerá srážková voda z celého areálu firmy je nyní přiváděna do nové retenční nádrže a odtud je pozvolna odváděna do vodní linie „potok Olší“. Společnost splnila veškeré povinnosti vyplývající ze zákonů o ochraně životního prostředí. Naše společnost je dlouhodobě součástí systému sdruženého plnění EKO-KOM, organizující třídění, recyklaci a využití obalového odpadu.

Výroba a technologie

V oblasti optimalizace výroby jsme provedli kompletní reorganizaci pracovišť na dvou výrobních ha-

lách H2 a H3, kde jsme současně modernizovali dva klíčové stroje. Na hale H2 se jednalo o obráběcí centrum BAVIUS pro obrábění tyčového materiálu. Tímto došlo k centralizaci práce obrábění na jednu halu. Na hale H3 byl zprovozněn nový jednoúčelový lis pro výrobu průhledových lamel.

Obě nová zařízení výrazně zefektivnila práci a zkvalitnila výrobu. V posledních letech byla většina pro výrobu zásadních strojů obměněna za nové, čímž došlo k navýšení výrobních kapacit, minimalizaci poruch a neplánovaných odstávek. Strojní a technologické vybavení je na velmi vysoké úrovni.

Logistika a nákup

Dostavba nové skladové haly, jejíž součástí je konzolový regálový systém, nám umožnila významně zkvalitnit a zefektivnit skladování hliníkových profilů, ocelových trubek, ocelových a hliníkových sviteků, gumových profilů a dalších materiálů. Tyto materiály byly dříve skladovány přímo ve výrobních halách, kde zabíraly cenné výrobní prostory, nebo ve venkovních prostorách, kde nebyly ideální skladovací podmínky. Přesunem zmiňovaných materiálů jsme uvolnili výrobní prostory zejména v hale H3, což nám umožnilo provést následnou reorganizaci pracovišť. Řízení a organizace skladu bylo začleněno do informačního systému SAP.

V oblasti nákupu materiálu jsme s našimi stávajícími i novými dodavateli intenzivně pracovali na zkvalitňování dodávek a dodržování dodacích termínů. Zajištění včasných dodávek a požadovaná kvalita dodávaných materiálů je pro naši výrobu zásadní.

Zpráva o podnikatelské činnosti



Nové obráběcí centrum BAVIUS

Řízení kvality

I v tomto roce jsme pečlivě a vytrvale evidovali, vyhodnocovali a analyzovali vzniklé neshody a poškození. Každou neshodu či poškození důsledně kategorizujeme dle příčiny vzniku (vada materiálu, chyba výroby, poškození transportem či chybně provedená montáž) a následně zavádíme nápravná opatření. Intenzivně spolupracujeme s našimi dodavateli na zajištění kvality dodávaných materiálů. Úzce spolupracujeme s útvarem prodeje a servisu a provádíme audity montáží našich vrat u zákazníků. Těmito systematickými kroky se nám daří udržet špičkovou kvalitu našich produktů. Úspěšně jsme absolvovali audit kvality od firmy IFT Rosenheim.

Řízení lidských zdrojů

Citelné snížení produkce zapříčiněné poklesem zakázek a s tím související přebytek výrobních kapacit, výrazně zvýšená nemocnost a nepřítomnost pracovníků na pracovišti z důvodu karantény či ošetřování člena rodiny. To jsou jedny z hlavních témat, které jsme byli nuceni řešit. I přes složité podmínky se nám podařilo zajistit plynulost výroby, optimalizovat personální náklady a přitom se vyhnout propouštění zaměstnanců. Našich zaměstnanců si velice vážíme a ceníme si jejich sounáležitosti, loajality a kvalitně odváděné práce a proto bylo naším cílem si je udržet pro budoucí růst.

Prodej a servis v ČR

Na trhu rychloběžných průmyslových vrat v rámci České republiky jsme zaznamenali nebývalý pokles poptávky. Tento pokles byl způsoben nejistotou dalšího vývoje ekonomiky vzhledem k pandemické situaci. Významná část projektů byla zrušena či přesunuta do následujícího roku. Mnoho firem výrazně zredukovalo své náklady a investice. Z dů-

vodu ochrany zdraví svých zaměstnanců s cílem zajistit plynulost výroby zavedla většina firem úplný zákaz vstupu cizím osobám. Tato opatření prakticky znemožnila našim obchodním zástupcům prezentovat naše produkty a uskutečňovat obchodní jednání. Všechny tyto skutečnosti se projeví v citelném propadu prodejů našich produktů. Situace v oblasti oprav a prodeje náhradních dílů byla výrazně lepší a výsledky v podstatě srovnatelné s výkonem v roce 2019. V dalším období budeme intenzivně pracovat na dosažení před pandemické úrovně prodejů našich produktů.

Plánovaný vývoj a aktivity v roce 2021

Hospodářské výsledky naší společnosti jsou závislé na vývoji globální ekonomiky a zejména prodeji našich produktů v zahraničí. Predikce budoucího vývoje je velmi složitá, ale věříme, že v roce 2021 dojde k růstu našich tržeb i zisku.

Hlavními projekty roku 2021 jsou:

- Stavební úpravy haly H6 a optimalizace procesu příjmu a vychystávání materiálu.
- Reorganizace a optimalizace výrobních pracovišť na halách H1, H5, H6.
- Implementace SAP modulu pro řízení servisu



Nový lis na průhledné lamely

Zpráva o vztazích mezi propojenými osobami (dále jen „Zpráva“)

ÚČETNÍ OBDOBÍ 01.01.2020 - 31.12.2020

Tato zpráva je sestavena dle § 82 zákona č. 90/2012 Sb, o obchodních korporacích ve znění pozdějších předpisů (dále jen „ZOK“), který ukládá povinnost zpracovat písemnou zprávu o vztazích mezi ovládající osobou a osobou ovládanou a mezi ovládanou osobou a osobami ovládanými stejnou osobou (dále jen „propojené osoby“).

OBEČNÉ ÚDAJE

(1) Popis účetní jednotky

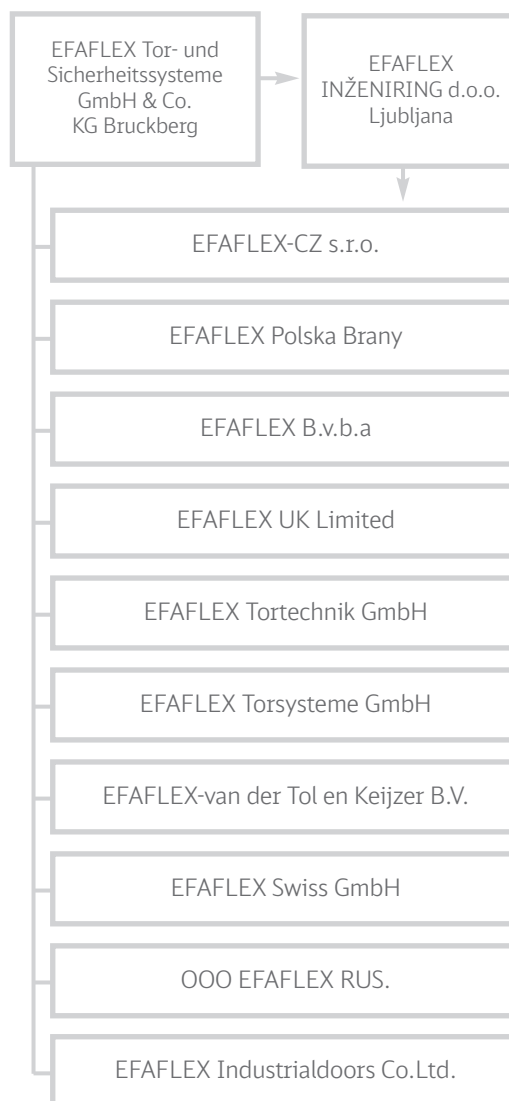
Obchodní firma: EFAFLEX-CZ s.r.o.
Datum vzniku: 14. července 1995
Sídlo: Opařany, Olší 55, PSČ 391 61
Právní forma: Společnost s ručením omezením
IČ: 632 71 371

Předmět činnosti:
montáž, opravy, revize a zkoušky elektrických zařízení ■ obráběčství ■ zámečnictví, nástrojařství ■ výroba, obchod a služby neuvedené v přílohách 1 až 3 živnostenského zákona ■ provádění zahraničního obchodu s vojenským materiálem v rozsahu povolení vydaného podle zákona č. 38/1994 Sb.

Statutární orgán:
jednatel Ing. Luděk Lhotka,
Vlásenice 51, PSČ 391 31

Základní kapitál účetní jednotky: 2 050 000 Kč

(2) Propojené osoby / Struktura vztahů



(2.1) Ovládající osoby

EFAFLEX Tor- und Sicherheitssysteme GmbH & Co. KG,

Bruckberg, Fliederstrasse 14, D-84079,
Spolková republika Německo
Komanditní společnost

EFAFLEX INŽENIRING d.o.o.

Ljubljana, Devova 5, 1000 Slovinsko
Společnost s ručením omezeným. Společnost je k 31. 12. 2020 ze 100% vlastněna společností EFAFLEX Tor- und Sicherheitssysteme GmbH & Co. KG.

(2.2) Ovládané osoby

EFAFLEX-CZ s.r.o.

Olší 55, 391 61 Opařany, Česká republika
Společnost s ručením omezeným. Společnost je k 31. 12. 2020 z 60% vlastněna společností EFAFLEX INŽENIRING d.o.o. a ze 40% společností EFAFLEX Tor- und Sicherheitssysteme GmbH & Co. KG.

EFAFLEX Torsysteme GmbH

Gewerbestrasse 29, 2500 Baden, Rakousko
Společnost s ručením omezeným. Společnost je k 31. 12. 2020 vlastněna ze 100% společností EFAFLEX Tor- und Sicherheitssysteme GmbH & Co. KG.

EFAFLEX UK Limited

Lye Business Centre, Enterprise, Hayes Lane,
DY98QH Lye West Midlands, Velká Británie
Společnost s ručením omezeným. Společnost je k 31. 12. 2020 vlastněna ze 100% společností EFAFLEX Tor- und Sicherheitssysteme GmbH & Co. KG.

EFAFLEX Polska Brany

Przemysłowe Szybkie Sp.z.o.o.

ul. Krotka 27A, 42-200 Czestochowa, Polsko
Společnost je k 31. 12. 2020 vlastněna ze 100% společností EFAFLEX Tor- und Sicherheitssysteme GmbH & Co. KG.

EFAFLEX Swiss GmbH

Moosmattstr. 36, 8953 Dietikon, Švýcarsko
Společnost s ručením omezeným. Společnost je k 31. 12. 2020 vlastněna ze 100% společností EFAFLEX Tor- und Sicherheitssysteme GmbH & Co. KG.

EFAFLEX B.v.b.a.

Mechelsesteenweg 277, 1800 Vilvoorde, Belgie
Společnost s ručením omezeným. Společnost je k 31. 12. 2020 vlastněna ze 100% společností EFAFLEX Tor- und Sicherheitssysteme GmbH & Co. KG.

EFAFLEX-van der Tol en Keijzer B.V.

Floridadreef 118, 3565 AM Utrecht, Holandsko
Společnost s ručením omezeným. Společnost je k 31. 12. 2020 vlastněna z 10% společností EFAFLEX Tor- und Sicherheitssysteme GmbH & Co. KG.

EFAFLEX Tortechnik GmbH

Siemensstr. 12, 31177 Harsum, Německo
Společnost s ručením omezeným. Společnost je k 31. 12. 2020 vlastněna ze 100% společností EFAFLEX Tor- und Sicherheitssysteme GmbH & Co. KG.

An Fu Men Industrial Door Co., Ltd//

EFAFLEX (Shangai) Industrialdoors Co. Ltd.

Room C051, Building 6, Fanghe Rd. 1088, Minhang District, Shanghai, Čínská lidová republika// Room 820, 8F, No. 366 Kaixuan Road, 200051 Shanghai – Changning District, Čínská lidová republika
Společnost s ručením omezeným. Společnost je k 31. 12. 2020 vlastněna ze 100% společností EFAFLEX Tor- und Sicherheitssysteme GmbH & Co. KG.

OOO EFAFLEX RUS,

Pochodnyj proezd 14, 125373 Moskva, Rusko
Společnost s ručením omezeným.
Společnost je k 31. 12. 2020 vlastněna ze 100% společností EFAFLEX Tor- und Sicherheitssysteme GmbH & Co. KG.

Zpráva o vztazích mezi propojenými osobami

(2.3) Osoby propojené s jednateli

Neexistují.

(3) Úloha ovládané osoby

EFAFLEX-CZ s.r.o. jako dceřiná společnost zajišťuje výrobu a montáž komponent pro rychloběžná průmyslová vrata pro mateřskou společnost EFAFLEX Tor- und Sicherheitssysteme GmbH & Co. KG, dále prodejní a servisní činnost rychloběžných průmyslových vrat na českém trhu.

(4) Způsob a prostředky ovládnání

Společníci vykonávají svá práva prostřednictvím valné hromady společníků. Neexistují žádná

zvláštní ujednání upravující práva a vztahy mezi propojenými osobami nebo mající vliv na nakládání s majetkem.

(5) Jednání mající vliv na majetek společnosti

(5.1) Transakce mezi ovládající a ovládanou osobou

Společnost EFAFLEX-CZ s.r.o. poskytla společnosti EFAFLEX Tor- und Sicherheitssysteme GmbH & Co. KG v roce 2020 plnění ve formě prodeje zboží a služeb v hodnotě 936.500 tis. CZK. V témže období od této společnosti přijala plnění formou nákupu zboží a služeb v hodnotě 229.089 tis. CZK. Z těchto transakcí eviduje k 31. 12. 2020 pohledávky v hodnotě 54.477 tis. CZK a závazky v hodnotě 24.815 tis. CZK.

Veškerá plnění byla poskytována podle konkrétních objednávek na základě rámcové smlouvy ze dne 31. 1. 2001 a dohody o kalkulaci vybraných výrobků ze dne 30. 10. 2003 a dohody o užívání IT-modulů a instalovaných řídicích systémů ze dne 11. 2. 2009.

Společnost EFAFLEX-CZ s.r.o. přijala v roce 2020 od společnosti EFAFLEX INŽENIRING d.o.o. plnění ve formě nákupu služeb v hodnotě 3.054 tis. CZK.

Z těchto transakcí eviduje k 31. 12. 2020 pohledávku v hodnotě 27 tis. CZK

Veškerá plnění byla poskytována na základě uzavřených smluv a objednávek.

(5.2) Transakce s ostatními propojenými osobami

Společnost OOO Efaflex Rus poskytla v roce 2020 společnosti EFAFLEX - CZ s.r.o. plnění ve formě služeb v hodnotě 178 tis. CZK.

Z těchto transakcí byly k 31. 12. 2020 všechny závazky vyrovnány. Společnost EFAFLEX - CZ s.r.o. poskytla v roce 2020 společnosti EFAFLEX Torsys-



teme GmbH Baden plnění ve formě zboží a služeb v hodnotě 95 tis. CZK.

Z těchto transakcí byly k 31. 12. 2020 všechny pohledávky vyrovnány.

Veškerá plnění byla poskytována podle konkrétních objednávek v souladu s vnitrokoncernovými obchodními i cenovými pravidly.

Žádné další transakce mezi propojenými osobami neproběhly.

(6) Přehled uzavřených smluv

Smlouvy uzavřené se společností EFAFLEX INŽENIRING d.o.o.:

- Smlouva ze dne 23.01.2020
Technická podpora prodeje
- Smlouva č. 20-0020, 03.01.2020
Technická podpora systému SAP
- Smlouva č. 20-0100, 03.01.2020
Technická příprava výroby
- Smlouva č. 20-0110, 03.01.2020
Technická podpora logistiky,
koordinace a organizace

Smlouvy uzavřené se společností EFAFLEX Tor-und Sicherheitssysteme GmbH & Co. KG:

- Dohoda ze dne 30. 10. 2003
Kalkulace vybraných výrobků
- Rámcová smlouva ze dne 31. 01. 2001
Vzájemné vztahy a způsob objednávání
- Dohoda ze dne 11. 02. 2015
Užívání IT-modulů a instalovaných
řídících systémů

(7) Mimořádná plnění

Společnost neuskutečnila ani nepřijala k datu sestavení této zprávy žádná mimořádná plnění ani neuskutečnila jiné právní úkony nebo opatření učiněné v zájmu propojených osob.

Prohlášení statutárního orgánu účetní jednotky

Statutární orgán prohlašuje, že výše uvedený přehled je úplný a správný. Z výše uvedených aktivit nevznikla účetní jednotce nebo propojené osobě újma a nedošlo ke zvýhodnění některé ovládající nebo propojené osoby. Všechny aktivity byly realizovány v souladu s platnými zákony a nebylo jejich účelem zastítní jiný vztah.

Společnost EFAFLEX Tor-und Sicherheitssysteme GmbH & Co.KG poskytuje zakázky i služby plně v souladu s uzavřenou rámcovou smlouvou v souladu s pravidly stanovenými směrnici OECD o vztazích mezi propojenými osobami. Závazky plynoucí z oboustranných plnění jsou hrazeny ve sjednaných lhůtách.

Společnost EFAFLEX INŽENIRING d.o.o. poskytuje služby dle sjednaných smluv ve smyslu funkcí přidělených společností skupiny EFAFLEX. Závazky plynoucí z přijatých plnění platí společnost EFAFLEX-CZ ve sjednaných lhůtách.



V Olši dne 31. 3. 2021

Luděk Lhotka, jednatel

Finanční část

ROZVAHA

v plném rozsahu ke dni 31. 12. 2020 (v tisících Kč)

		Běžné účetní období		Minulé období
		Brutto	Korekce	Netto
				Netto
AKTIVA CELKEM		1 285 097	-338 032	947 065
A.	Pohledávky za upsaný základní kapitál	0	0	0
B.	Stálá aktiva	759 467	-316 433	443 034
B. I.	Dlouhodobý nehmotný majetek	7 371	-6 027	1 344
B. I. 2.1	Software	7 371	-6 027	1 344
B. I. 5.	Poskytnuté zálohy na dlouhod. nehmotný majetek a nedokončený dlouhodobý nehmotný majetek	0	0	0
B. II.	Dlouhodobý hmotný majetek	752 096	-310 406	441 690
B. II. 1.	Pozemky a stavby	389 179	-80 837	308 342
B. II. 1.1.	Pozemky	7 912	0	7 912
B. II. 1.2.	Stavby	381 267	-80 837	300 430
B. II. 2.	Hmotné movité věci a jejich soubory	360 174	-229 569	130 605
B. II. 5.	Poskytnuté zálohy na dlouhodobý hmotný majetek a nedokončený dlouhodobý hmotný majetek	2 743	0	2 743
B. II. 5.1.	Poskytnuté zálohy na dlouhodobý hmotný majetek	0	0	0
B. II. 5.2.	Nedokončený dlouhodobý hmotný majetek	2 743	0	2 743
C.	Oběžná aktiva	525 630	-21 599	504 031
C. I.	Zásoby	152 648	-19 726	132 922
C. I. 1.	Materiál	111 785	-17 646	94 139
C. I. 2.	Nedokončená výroba a polotovary	17 741	-2 080	15 661
C. I. 3.1.	Výrobky	23 122	0	23 122
C. I. 3.2.	Zboží	0	0	0
C. II.	Pohledávky	104 809	-1 873	102 936
C. II.1.	Dlouhodobé pohledávky	3 250	0	3 250
C. II.1.1.	Pohledávky z obchodních vztahů	3 250	0	3 250
C. II.2.	Krátkodobé pohledávky	97 974	-1 873	96 101
C. II.2.1.	Pohledávky z obchodních vztahů	33 460	-1 873	31 587
C. II.2.2.	Pohledávky - ovládaná nebo ovládající osoba	54 394	0	54 394
C. II.2.4.	Ostatní pohledávky	10 120	0	10 120
C. II.2.4.3.	Stát - daňové pohledávky	9 928	0	9 928
C. II.2.4.4.	Krátkodobé poskytnuté zálohy	46	0	46
C. II.2.4.6.	Jiné pohledávky	146	0	146
C. II.3.	Časové rozlišení aktiv	3 585	0	3 585
C. II.3.1.	Náklady příštích období	2 093	0	2 093
C. II.3.3.	Příjmy příštích období	1 492	0	1 492
C. IV.	Peněžní prostředky	268 173	0	268 173
C. IV. 1.	Peněžní prostředky v pokladně	164	0	164
C. IV. 2.	Peněžní prostředky na účtech	268 009	0	268 009

ROZVAHA

v plném rozsahu ke dni 31. 12. 2020 (v tisících Kč)

	Běžné účetní období	Minulé období
PASIVA CELKEM	947 065	877 793
A. Vlastní kapitál	846 046	795 185
A. I. Základní kapitál	2 050	2 050
A. I. 1. Základní kapitál	2 050	2 050
A. III. Fondy ze zisku	205	205
A. III. 1. Ostatní rezervní fondy	205	205
A. IV. Výsledek hospodáření minulých let	792 930	707 072
A. IV. 1. Nerozdělený zisk minulých let	792 930	707 072
A. V. Výsledek hospodaření běžného účetního období (+ / -)	50 861	85 858
B.+C. Cizí zdroje	101 019	82 608
B. Rezervy	6 561	8 142
B. 4. Ostatní rezervy	6 561	8 142
C. Závazky	94 458	74 466
C. I. Dlouhodobé závazky	28 873	26 506
C. I. 4. Závazky z obchodních vztahů	1 114	1 114
C. I. 8. Odložený daňový závazek	27 759	25 392
C. II. Krátkodobé závazky	64 916	47 499
C. II. 4. Závazky z obchodních vztahů	16 227	8 658
C. II. 6. Závazky - ovládaná nebo ovládající osoba	24 726	10 898
C. II. 8. Závazky ostatní	23 963	27 943
C. II. 8. 3. Závazky k zaměstnancům	12 741	14 669
C. II. 8. 4. Závazky ze sociálního zabezpečení a zdravotního pojištění	7 613	9 075
C. II. 8. 5. Stát - daňové závazky a dotace	2 694	3 282
C. II. 8. 6. Dohadné účty pasivní	804	804
C. II. 8. 7. Jiné závazky	111	113
C. III. Časové rozlišení pasív	669	461
C. III. 1. Výdaje příštích období	669	461

Finanční část

VÝKAZ ZISKŮ A ZTRÁT

v plném rozsahu ke dni 31. 12. 2020 (v tisících Kč)

	Skutečnost v účetním období	
	Běžné účetní období	Minulé období
I. Tržby za prodej vlastních výrobků a služeb	1 053 059	1 251 258
II. Tržby za prodej zboží	8 002	6 305
A. Výkonová spotřeba	771 528	905 126
A. 1 Náklady vynaložené na prodané zboží	5 542	4 814
A. 2 Spotřeba materiálu a energie	690 999	808 178
A. 3 Služby	74 987	92 134
B. Změna stavu zásob vlastní činnosti (+/-)	5 240	8 448
C. Aktivace (-)	-1 209	-1 109
D. Osobní náklady	193 145	202 402
D. 1 Mzdové náklady	141 828	147 908
D. 2 Náklady na sociální zabezpečení, zdravotní pojištění a ostatní	51 317	54 494
D. 2.1. Náklady na sociální zabezpečení a zdravotní pojištění	47 296	49 655
D. 2.2. Ostatní náklady	4 021	4 839
E. Úpravy hodnot v provozní oblasti	35 453	28 651
E.1. Úpravy hodnot dlouhodobého nehmotného a hmotného majetku	29 879	27 853
E.1.1. Úpravy hodnot dlouh. nehmotného a hmotného majetku - trvalé	29 879	27 853
E.2. Úpravy hodnot zásob	5 574	827
E.3. Úpravy hodnot pohledávek	0	-29
III. Ostatní provozní výnosy	18 612	12 347
III.1. Tržby z prodaného dlouhodobého majetku	688	1 018
III.2. Tržby z prodaného materiálu	12 629	9 191
III.3. Jiné provozní výnosy	5 295	2 138
F. Ostatní provozní náklady	15 140	14 636
F.1. Zůstatková cena prodaného dlouhodobého majetku	133	474
F.2. Zůstatková cena prodaného materiálu	12 629	9 191
F.3. Daně a poplatky	485	496
F.4. Rezervy v provozní oblasti a komplexní náklady příštích období	-1 580	721
F.5. Jiné provozní náklady	3 473	3 754
* Provozní výsledek hospodaření	60 376	111 756
VI. Výnosové úroky a podobné výnosy	494	425
VI.2. Ostatní výnosové úroky a podobné výnosy	494	425
J. Nákladové úroky a podobné náklady	0	21
J.1. Nákladové úroky a podobné náklady - ovládaná nebo ovládající osoba	0	21
VII. Ostatní finanční výnosy	25 833	4 851
K. Ostatní finanční náklady	24 285	10 289
* Finanční výsledek hospodaření (+/-)	2 042	-5 034
** Výsledek hospodaření před zdaněním (+/-)	62 418	106 722

VÝKAZ ZISKŮ A ZTRÁT

v plném rozsahu ke dni 31. 12. 2020 (v tisících Kč)

	Skutečnost v účetním období	
	Běžné účetní období	Minulé období
L. Daň z příjmů	11 557	20 864
L.1. Daň z příjmů splatná	9 190	18 503
L.2. Daň z příjmů odložená	2 367	2 361
** Výsledek hospodaření po zdanění (+/-)	50 861	85 858
*** Výsledek hospodaření za účetní období (+/-)	50 861	85 858
* Čistý obrat za účetní období	1 106 000	1 275 186



Nová skladová hala a retenční nádrž EFAFLEX, Olší

EFAFLEX-CZ s.r.o.
Olší 55
391 61 Opařany
Telefon +420 381 201 356
Telefax +420 381 201 315
www.efaflex.cz
info@efaflex.cz

EFAFLEX
Tor- und Sicherheitssysteme
GmbH & Co. KG
Fliederstraße 14
D-84079 Bruckberg
Telefon +49 8765 82-0
Telefax +49 8765 82-100
www.efaflex.com
info@efaflex.com

EFAFLEX® je registrovanou a právně
chráněnou značkou.

Foto na obálce: AL INVEST
Břidličná, a.s., TAPA Tábor



EFAFLEX 
rychlá a bezpečná vrata